

WinEra ERP

Στρατηγική Επιλογή Ανάπτυξης

Ειδικά Θέματα Παραμετροποίησης

Μεταφορές Πινάκων

Gold
Microsoft Partner



3. ΜΕΤΑΦΟΡΕΣ ΠΙΝΑΚΩΝ

3.1 Μεταφορά Δεδομένων από ASCII (Utilities)

Απαραίτητες προϋποθέσεις για σωστή μεταφορά από αρχείο ASCII

1. Θα πρέπει να γνωρίζετε ποια ακριβώς πεδία βρίσκονται στο αρχείο ASCII και τι ακριβώς δηλώνει το καθένα, όπως και ποια πεδία είναι υποχρεωτικά στον συγκεκριμένο πίνακα στην εφαρμογή της Data Communication που θέλετε να μεταφέρετε.
2. Θα πρέπει να γνωρίζετε ποιο είναι το διαχωριστικό ανάμεσα στα πεδία στο αρχείο ASCII. Για παράδειγμα, αν τα πεδία διαχωρίζονται με «Tab», ή με κάποιο ειδικό χαρακτήρα πχ. «#» ή «;» ή εάν είναι σταθερού μήκους.
3. Μπορείτε, εάν δεν έχετε στο αρχείο ASCII κάποια από τα βασικά πεδία του πίνακα που θέλετε να μεταφέρετε, να βάλετε μια σταθερή τιμή κατά τη μεταφορά και, στη συνέχεια, να την αλλάξετε χρησιμοποιώντας την εφαρμογή της Data Communication.
4. Υπάρχει η δυνατότητα να μεταφέρετε αρχεία τα οποία είναι δίγραμμο, δηλαδή για κάθε γραμμή που θα ενημερώσετε στον πίνακα να υπάρχει πάνω από μια γραμμή στο ASCII αρχείο.
5. Επιπλέον, εκτός από την αρχική μεταφορά δεδομένων σε έναν πίνακα, μπορεί να γίνει ξανά μεταφορά ώστε να ενημερωθεί ο συγκεκριμένος πίνακας είτε με καινούργια δεδομένα, είτε να γίνουν αλλαγές σε εταιρία που έχει ήδη στοιχεία.

Παρακάτω παραθέτουμε τους Βασικούς Πίνακες της Εφαρμογής που συνήθως μεταφέρονται. Όπως θα δείτε, η εφαρμογή μεταφοράς έχει πολύ περισσότερους πίνακες, τους οποίους μπορείτε να μεταφέρετε εάν έχετε τα αντίστοιχα αρχεία ASCII από τη παλαιά εφαρμογή.

Βασικοί Πίνακες

1) Πίνακας Λογαριασμών

Υποχρεωτικά πεδία

Πεδίο	Μέγεθος	Τιμή Πεδίου
Κωδικός Λογ/σμού	30 Χαρακτήρες (Αλφαριθμητικό)	
Περιγραφή Λογ/σμού	60 Χαρακτήρες (Αλφαριθμητικό)	
Μεταφερόμενος	1 Χαρακτήρας (Αλφαριθμητικό)	1 = ΝΑΙ 2 = ΟΧΙ
Ενεργός	1 Χαρακτήρας (Αλφαριθμητικό)	1 = ΝΑΙ 2 = ΟΧΙ
Κατάσταση	1 Χαρακτήρας (Αλφαριθμητικό)	1 = Χρεωστικός 2 = Πιστωτικός 3 = Μικτός
Σύνδεση με Μ.Υ.Φ.	1 Χαρακτήρας (Αλφαριθμητικό)	1 = Ναι 2 = Όχι 3 = Απαλλασσόμενος

2) Πίνακας Πελατών

Υποχρεωτικά πεδία

Πεδίο	Μέγεθος	Τιμή Πεδίου
Flag Πελάτη	1 Χαρακτήρας (Αλφαριθμητικό)	Σταθερή τιμή = 3
Κωδικός Πελάτη	15 Χαρακτήρες (Αλφαριθμητικό)	
Επωνυμία Πελάτη	60 Χαρακτήρες (Αλφαριθμητικό)	
Α.Φ.Μ. Πελάτη	13 Χαρακτήρες (Αλφαριθμητικό)	Πρέπει να έχει οπωσδήποτε κάποια τιμή
Υποβολή Μ.Υ.Φ.	1 Χαρακτήρας (Αλφαριθμητικό)	1 = ΝΑΙ 2 = ΟΧΙ

Καθεστώς Φ.Π.Α	1 Χαρακτήρας (Αλφαριθμητικό)	1 = Κανονικό 2 = Μειωμένο 3 = Απαλλασσόμενο 4= Δημόσιο
Λογ/σμός Λογ/κής	30 Χαρακτήρες (Αλφαριθμητικό)	Εάν δεν έχετε λογαριασμό θα καταχωρήσετε ένα σταθερό λογαριασμό, ο οποίος θα υπάρχει ήδη δημιουργημένος στην εταιρία.
Ενεργός	1 Χαρακτήρας Αλφαριθμητικό	1 = ΝΑΙ 2 = ΟΧΙ

3) Πίνακας Προμηθευτών

Υποχρεωτικά πεδία

Πεδίο	Μέγεθος	Τιμή Πεδίου
Flag Προμηθευτή	1 Χαρακτήρας (Αλφαριθμητικό)	Σταθερή τιμή = 5
Κωδικός Προμηθευτή	15 Χαρακτήρες (Αλφαριθμητικό)	
Επωνυμία Προμηθευτή	60 Χαρακτήρες (Αλφαριθμητικό)	
Α.Φ.Μ. Προμηθευτή	13 Χαρακτήρες (Αλφαριθμητικό)	Πρέπει να έχει οπωσδήποτε κάποια τιμή
Υποβολή Μ.Υ.Φ.	1 Χαρακτήρας (Αλφαριθμητικό)	1 = ΝΑΙ 2 = ΟΧΙ
Καθεστώς Φ.Π.Α	1 Χαρακτήρας (Αλφαριθμητικό)	1 = Κανονικό 2 = Μειωμένο 3 = Απαλλασσόμενο 4= Δημόσιο
Λογ/σμός Λογ/κής	30 Χαρακτήρες (Αλφαριθμητικό)	Εάν δεν έχετε λογαριασμό θα καταχωρήσετε ένα σταθερό λογαριασμό, ο οποίος θα υπάρχει ήδη δημιουργημένος στην εταιρία.
Ενεργός	1 Χαρακτήρας Αλφαριθμητικό	1 = ΝΑΙ 2 = ΟΧΙ

4) Πίνακας Ειδών

Υποχρεωτικά πεδία

Πεδίο	Μέγεθος	Τιμή Πεδίου
Κωδικός Είδους	30 Χαρακτήρες (Αλφαριθμητικό)	
Περιγραφή Είδους	60 Χαρακτήρες (Αλφαριθμητικό)	
Κατηγορία Είδους	3 Χαρακτήρες (Αλφαριθμητικό)	Βοηθητικό Αρχείο
Κατηγορία Φ.Π.Α.	2 Numeric (Αριθμητικό)	Βοηθητικό Αρχείο
1 ^η Μονάδα Μέτρησης	3 Χαρακτήρες (Αλφαριθμητικό)	Βοηθητικό Αρχείο
Προτεινόμενη Μονάδα Μέτρησης	1 Χαρακτήρας (Αλφαριθμητικό)	1 = 1^η Μον.Μετρ. 2 = 2^η Μον.Μετρ.
Προτεινόμενη Ποσότητα Τιμολόγησης	16 Χαρακτήρες (Αριθμητικό)	Καταχωρούμε την ποσότητα που θα εμφανίζεται by default στην Τιμολόγηση
Ενεργός	1 Χαρακτήρας Αλφαριθμητικό	1 = ΝΑΙ 2 = ΟΧΙ

5) Πίνακας Παγίων

Υποχρεωτικά πεδία

Πεδίο	Μέγεθος	Τιμή Πεδίου
Κωδικός Λογ/σμού Λογιστικής	30 Χαρακτήρες (Αλφαριθμητικό)	Πίνακας Λογ/σμών
Κωδικός Προμηθευτή	15 Χαρακτήρες (Αλφαριθμητικό)	Πίνακας Προμηθευτών
Περιγραφή Παγίου	60 Χαρακτήρες (Αλφαριθμητικό)	
Παραστατικό	3 Χαρακτήρες (Αλφαριθμητικό)	Βοηθητικό Αρχείο

Ημ/νία Αγοράς	Dd/mm/yyyy (Ημερομηνία)	
Ποσότητα	9,6 Numeric (Αριθμητικό)	
Είδος Απόσβεσης	1 Χαρακτήρας (Αλφαριθμητικό)	1 = Σταθερή 2 = Φθίνουσα
% Κανονική Απόσβεση	3,2 Numeric (Αριθμητικό)	
Αξία Αγοράς	12,2 Numeric (Αριθμητικό)	
Κέντρο Κόστους	3 Χαρακτήρες (Αλφαριθμητικό)	Βοηθητικό Αρχείο
Ημ/νία Έναρξης	Dd/mm/yyyy (Ημερομηνία)	
A/A Εγγρ.	9 Χαρακτήρες (Αριθμητικό)	
Αριθμός	9 Χαρακτήρες (Αριθμητικό)	
Κατάσταση	1 Χαρακτήρας (Αριθμητικό)	1=Ενεργό 2=Ανενεργό
Κωδ. Παραστ. (TAB)	1 Χαρακτήρας (Αριθμητικό)	5=Έκδοση 6=Λήψη
Έτος Απόσβεσης	4 Χαρακτήρες (Αριθμητικό)	
Ημερομηνία Απόσβεσης	10 Χαρακτήρες (Αριθμητικό)	
Αξία Απόσβεσης	14,2 Χαρακτήρες (Αριθμητικό)	
Είδος Παγίου	1 Χαρακτήρας	1= Πάγιο 2=Προσθήκη 3=Επέκταση
Χρήση	2 Χαρακτήρες (Αριθμητικό)	
Ένδειξη Ενημέρωσης Λογιστικής	1 Χαρακτήρας (Αριθμητικό)	1=Ναι 2=Όχι

6) Πίνακας Κινήσεων Λογιστικής Υποχρεωτικά πεδία

Πεδίο	Μέγεθος	Τιμή Πεδίου
A/A Εγγραφής	9 Χαρακτήρες (Αριθμητικό)	
Κωδικός Παραστατικού	3 Χαρακτήρες (Αριθμητικό)	
A/A Παραστατικού (TAB)	1 Χαρακτήρας (Αριθμητικό)	5=Έκδοση 6=Λήψη
Ημερομηνία Εγγραφής	8 Χαρακτήρες (Αριθμητικό)	
A/A Εγγραφής Εσωτ (γραμμής)	3 Χαρακτήρες (Αριθμητικό)	
Κωδ.Λογαριασμού Λογιστικής (γραμμής)	30 Χαρακτήρες (Αλφαριθμητικό)	
A/A Λογιστικοποίησης (γραμμής)	9 Χαρακτήρες (Αριθμητικό)	
Κωδικός Κίνησης Γραμμής	3 Χαρακτήρες (Αριθμητικό)	
Χρήση	2 Χαρακτήρες (Αριθμητικό)	
Ένδειξη Ενημέρωσης Λογιστικής	1 Χαρακτήρας (Αριθμητικό)	1=Ναι 2=Όχι

Οδηγίες προγράμματος μεταφοράς από αρχείο ASCII

Θα προσπαθήσουμε να εξηγήσουμε πώς ακριβώς γίνεται η μεταφορά κάποιου αρχείου στο WinEra \Γενική Λογιστική μέσω της συγκεκριμένης εφαρμογής και σαν παράδειγμα θα χρησιμοποιήσουμε ένα αρχείο Πελατών που έχουμε πάρει από κάποιο άλλη εφαρμογή.

1. Δημιουργείτε, στο WinEra\Γενική Λογιστική, την εταιρία στην οποία θέλετε να μεταφέρετε το αρχείο. Εδώ στο παράδειγμα έχετε φτιάξει μία νέα εταιρία «*TEST ASCII*».
2. Το αρχείο ASCII που θα μεταφέρετε έχει την έξης γραμμογράφιση

Κωδικός	Όνομα	Διεύθυνση	Τηλ.	Τρόπος	Α.Φ.Μ.	ΕΠ	Φω	ΓΑ
8	ΜΙΛΙΤΑ ΒΑΣΙΛΕΙΟΣ	A ΚΟΛΛΙΑΒΑΣΙΑ 6	ΜΑΡΚ/ΛΟ 19003	25504	45048304	1	99	
9	ΣΙΔΟΣ Α	ΚΟΛΛΙΑΒΑΣΙΑ 6	ΜΑΡΚ/ΛΟ 19003	0945-316650	ΚΟΡΡΗΠΟΥ	99	1	0
10	ΣΙΔΟΣ Α	ΚΟΛΛΙΑΒΑΣΙΑ 6	ΜΑΡΚ/ΛΟ 19003	0945-316650	ΚΟΡΡΗΠΟΥ	99	1	0
100	ΑΡΙΣΤΕΑΣ ΜΕΛΛΑΣ Ε.Π.Ε	ΑΚΑΡΜΗΝ 372	ΑΘΗΝΑ	2029338	Κ. ΑΘΗΝΩΝ	3	99	1
1000	ΚΑΡΔΑΣ ΝΙΚΟΣ	ΚΑΡΑΟΛΗ Κ. ΔΗΜΗΤΡΙΟΥ 2	ΑΘΗΝΑ	16644219	ΚΟΡΡΗΠΟΥ	9798216	59	99
1000	ΑΓΓΕΛΑΚΗ Β. ΠΕΤΡΟΥ	Κ. ΣΙΑ Ε.Ε	ΑΘΗΝΑ	93232243	ΚΟΡΡΗΠΟΥ	1	99	
10000	ΑΝΑΣΤΟΠΟΥΛΟΣ ΧΡΗΣΤΟΣ	ΜΕΤΑΜΟΡΦΩΣΗ 5	ΜΑΡΚΟΠΟΥΛΟ	2843072	59497890	1	99	
1001	ΚΑΤΑΒΥΓΙΟ ΑΔΕΙΣΙΟΤΗΤΩΝ	ΕΠΕ ΟΕΣΗ ΠΛΑΚΕΤΟ	ΜΑΡΟΥΣΙΑ 15018	210559791-3	ΕΛΕΥΣΙΝΑΣ	95739178	32	
1002	ΚΑΤΑΒΥΓΙΟ ΑΔΕΙΣΙΟΤΗΤΩΝ	ΟΕΣΗ ΠΛΑΚΕΤΟ	ΜΑΡΟΥΣΙΑ 15018	ΕΛΕΥΣΙΝΑΣ	ΜΑΡΚΟΠΟΥΛΟ	19003	90251100	
1003	ΠΑΠΑΖΗΝΗ ΕΛΕΝΗ	ΚΥΡΙΑΔΗ ΔΕ. ΠΟΛΥΚΑΡΠΟΥ 95-97	ΑΘΗΝΑ	2103425631	ΚΟΡΡΗΠΟΥ	6246846	6	99
1004	ΜΟΣΤΡΟΥ ΕΛΕΝΗ	ΝΙΚΗΤΑΡΑ 6	ΠΕΥΚΗ	210-8028012	28010992	6	99	1
1005	ΕΛΛΗΝΙΚΗ ΦΙΛΟΣΟΦΙΚΗ ΕΤΑΙΡΕΙΑ	350Η ΜΑΡΚΟΠΟΥΛΟΥ ΠΑΤΗΜΑ	ΚΟΡΡΗΠΟΥ	ΠΑΤΗΜΑ	ΚΟΡΡΗΠΟΥ	210-6020202		
1006	Κ. ΕΣΑΡΧΟΣ	ΣΦΑΚ ΜΑΡΚΟΠΟΥΛΟΥ ΠΑΤΗΜΑ	ΚΟΡΡΗΠΟΥ	ΠΑΤΗΜΑ	ΚΟΡΡΗΠΟΥ	99827776	12	99
1007	Κ.Σ/ΣΙΑ ΡΙΣΚΟΛΟΓΙΑΣ ΕΡΓΑ	Α. ΠΕΝΤΕΛΗΣ 72	ΧΑΛΑΝΔΡΙ	ΚΑΛΑΝΔΡΙΟΥ	2108894843-5	999456046	6	
1008	ΝΙΚΟΛΑΟΣ ΜΠΕΡΛΙΟΣ	ΚΑΙ ΣΙΑ Ο.Ε	ΝΕΟΤΙΣΣΙΑ	ΑΜΑΡΟΥΣΙΟΥ	15123	99045621	6	
1009	ΚΑΝΑΚΗΣ ΝΙΚΕΤΑΣ	ΑΡΓΥΡΟΚΑΣΤΡΟΥ 13-14	ΑΙΓΑΛΕΩ	ΕΛΕΥΣΙΝΑΣ	16469349	50	99	1
101	ΛΑΔΑΣ ΙΩΑΝΝΗΣ	ΜΑΡΤΙΝΙ 11	ΜΑΡΚ/ΛΟ 19003	22784	43861170	13	99	99
1010	ΠΑΠΑΔΟΠΟΥΛΟΣ ΧΡΗΣΤΟΣ	ΦΑΛΑΙΜΕΝΚ 4	ΠΑΙΣΙΑ	ΚΟΡΡΗΠΟΥ	39532609	14	99	1
1011	ΓΑΥΛΟΣ Μ. ΣΠΥΡΟΣ	Α. ΠΟΡΤΟ ΡΑΒΤΗ 21	ΠΟΡΤΟ ΡΑΒΤΗ	ΚΟΡΡΗΠΟΥ	19003	36435750	11	
		Α. ΠΟΡΤΟ ΡΑΒΤΗ 21	ΠΟΡΤΟ ΡΑΒΤΗ	ΚΟΡΡΗΠΟΥ	19003			

3. Από την επιλογή «**Εναρξη \ Προγράμματα \ Data Communication \ WinEra \ Utilities**» πληκτρολογείτε τους κωδικούς σας και εμφανίζεται η οθόνη των utilities.



Επιλέγετε την εταιρία που δημιουργήσατε.

Από την επιλογή «**Μεταφορά \ Μεταφορά δεδομένων από ASCII**» ή από τα εικονίδια επιλέγετε το εικονίδιο



Όνομα Αρχείου	Επιλογή
Μορφή Αρχείου	Κανένα
Διαχωριστικό	
Ορισμός Δεκαδικού	Κάμμα
Μάσκα Ημ/νίας	DD/MM/YYYY
Πίνακας Μεταφοράς	
Τρόπος Ενημέρωσης	Εισαγωγή
Γραμμές ανά Εγγραφή	
Γραμμές Επικεφαλίδας	
Γραμμές ανά Σελίδα	
Άχρηστες Γραμμές	
Γραμμές Υποσέλιδου	
Είδος Μεταφοράς	Κανονικό
<input type="button" value="Ανάγνωση Αρχείου"/> <input type="button" value="Επιλογή Profile"/> <input type="button" value="Καθαρισμός"/>	

Α Τρόπος

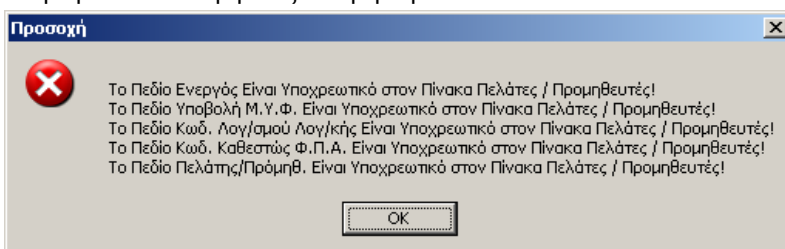
4. Στην οθόνη που εμφανίζεται επιλέγετε τα εξής:

- Μορφή Αρχείου :** **Επιλέγετε την μορφή του αρχείου** (στη συγκεκριμένη περίπτωση επιλέγετε <Tab>).
- Διαχωριστικό :** **Εάν υπάρχει ένας διαχωριστικός χαρακτήρας ανάμεσα σε κάθε πεδίο** (στη συγκεκριμένη περίπτωση το αφήνετε κενό)
- Ορισμός Δεκαδικού :** **Επιλέγετε, εάν το αρχείο έχει αριθμητικά πεδία με δεκαδικά**, με ποιο σύμβολο διαχωρίζονται τα ακέραια με τα δεκαδικά (στη συγκεκριμένη περίπτωση το αφήνετε κενό, αφού δεν υπάρχουν αριθμητικά πεδία στο αρχείο ASCII).
- Μάσκα Ημερομηνίας:** **Επιλέγετε ποια συγκεκριμένη μορφή έχουν οι ημερομηνίες στο αρχείο**, εάν φυσικά υπάρχουν.π.χ. (dd/mm/yy ή dd/mm/yyyy) (στη συγκεκριμένη περίπτωση το αφήνετε κενό, αφού δεν υπάρχουν πεδία ημερομηνιών στο αρχείο ASCII).
- Πίνακας Μεταφοράς:** **Επιλέγετε τον πίνακα στον οποίο θέλετε να μεταφέρετε από το ASCII αρχείο** (στη συγκεκριμένη περίπτωση επιλέγετε «Πελάτες»).
- Τρόπος Ενημέρωσης:** **Επιλέγετε «Εισαγωγή»**, αφού δεν υπάρχουν στοιχεία πελατών μέσα στην εταιρία.
- Γραμμές ανά Εγγραφή:** Πληκτρολογείτε 2 αφού το αρχείο που θα μεταφέρετε είναι δίγραμμο.
- Γραμμές Επικεφαλίδας:** Πληκτρολογείτε 5, όσες είναι και οι γραμμές τις επικεφαλίδας στο ASCII αρχείο που δε θέλετε να ενημερωθούν στον πίνακα (εάν δεν υπήρχαν τέτοιες γραμμές, θα το αφήνετε κενό).
- Γραμμές ανά Σελίδα:** Εάν το αρχείο ASCII έχει τη μορφή εκτύπωσης και υπάρχουν επικεφαλίδες σε κάθε σελίδα, στο πεδίο αυτό συμπληρώνετε τις γραμμές που θέλετε να μεταφερθούν (επειδή το συγκεκριμένο αρχείο δεν έχει τέτοιες γραμμές, το αφήνετε κενό).
- Άχρηστες Γραμμές:** Εάν το αρχείο ASCII έχει τη μορφή εκτύπωσης και υπάρχουν επικεφαλίδες σε κάθε σελίδα, στο πεδίο αυτό συμπληρώνετε τις γραμμές των επικεφαλίδων που θέλετε να ΜΗΝ μεταφερθούν (επειδή το συγκεκριμένο αρχείο δεν έχει τέτοιες γραμμές, το αφήνετε κενό).
- Γραμμές Υποσέλιδου:** Πληκτρολογείτε 2, όσες είναι και οι γραμμές του υποσέλιδου που δεν θέλετε να ενημερωθούν στον πίνακα (εάν δεν υπήρχαν τέτοιες γραμμές, θα το αφήνατε κενό).
- Είδος Μεταφοράς :** Επιλέγετε πάντα «Κανονικό».

5. Πατάτε το πλήκτρο «**Ανάγνωση Αρχείου**» και η εφαρμογή εμφανίζει τόσες στήλες όσα πεδία διαβάσει από το αρχείο ASCII και τα χωρίζει αυτόματα αφού διαχωρίζονται με Tab.

1 - Αρχείο	2 - Αρχείο	3 - Αρχείο	4 - Αρχείο	5 - Αρχείο	6
1	ΜΥΤΕΤΑ ΒΑΣΙΛΕΟΣ	Α ΚΟΛΛΙΑΒΑΣΙΔΗΣ	ΜΑΡΚΙΝΟ	93003	25994
2	ΓΕΛΑΤΗΣ ΓΙΑΝΝΗΣ				
3	ΚΩΝΣΤΑΣ ΝΕΛΛΑΣ Ε ΠΕ	ΑΧΑΡΜΗΝ 372	ΜΟΦΙΑ		
4	ΚΟΥΔΑΣ ΝΙΚΑΣ	ΚΑΡΑΟΛΗΚ ΔΗΜΗΤΡΟΥ 2	ΜΑΡΚΟΠΟΥΛΟ	93003	16644219
5	ΑΓΓΕΛΩΝ Β ΤΕΛΟΥΣΗ Κ ΣΙΑ Ε Ε		ΜΑΡΚΟΠΟΥΛΟ	93003	
6	ΜΑΤΣΙΟΥ ΠΑΝΟΣ ΚΗΤΟΣ	ΕΡΟΥ ΛΟΚΟΥ 5	ΜΕΤΑΜΟΡΦΩΤΩ		2643072
7	ΚΑΤΑΣΚΗΚΕΛΜΕΣ ΔΗΜΗΤΡΟΥ Β	ΒΕΣΥΠΛΑΝΟΤΟ	ΜΑΓΟΥΣΙΑ	93018	210559791
8	ΚΑΤΑΦΥΤΟ ΑΔΕΥΣΤΟΝ ΣΩΡΩ	ΚΑΜΗΚΟΝΙΦΑΔΑ ΜΕΡΕΝΤΑ	ΜΑΡΚΟΠΟΥΛΟ	93003	
9	ΠΑΠΑΔΗ ΕΛΕΝΗ ΚΥΡΑΔΗ	ΑΓ ΠΟΝΚΙΑΤΟΥ 56-67	ΜΟΦΙΑ		2103429531
10	ΚΟΥΤΡΟΥ ΕΛΕΝΗ	ΦΙΦΙΔΑ 8	ΓΕΥΜΗ		210-6020012
11	ΠΑΝΩΡΗ ΟΥΚΟΖΩΗΤΑΡΕΙΑ	ΣΥΣΤΗ ΜΑΡΚΟΠΟΥΛΟΥ ΠΑΤΡΙΑ Κ	ΠΑΤΡΙΑ ΚΟΡΟΠ		210-6020202
12	ΚΕΣΑΡΟΣ ΚΑΙ ΣΙΑ Ο Ε	Α ΠΕΠΕΡΗΣ 72	ΚΑΛΑΜΩ		
13	ΚΥΒΑ ΠΙΝΣ-ΟΛΥΜΠΙΑΚΑ ΕΡΓΑ	ΚΑΠΟΔΕΤΡΟΥ 12	ΕΠΙΛΟΦΗ	93123	21069048434
14	ΚΟΝΙΝΑΟΣ ΜΕΡΕΝΤΗΣ ΚΑΙ ΣΙΑ Ο Ε	ΠΕΚΟΚΙΤΑ	ΑΓ ΤΡΟΤΥΡΕΟ		
15	ΚΑΝΗΜΕ ΗΓΙΣΤΑΣ	ΑΡΓΥΡΟΚΑΣΤΡΟΥ 12-14	ΜΙΤΑΛΕΟ		
16	ΣΥΔΑΣ ΚΥΑΝΗΣ	ΜΠΑΡΤΖΗ 12	ΜΑΡΚΙΝΟ	93003	22784
17	ΠΑΠΑΔΟΠΟΥΛΟΣ ΚΗΤΟΣ	ΕΥΛΑΜΒΕΚ 4	ΠΑΛΑΙΑ		
18	ΓΑΥΝΟΣ Μ ΣΠΥΡΟΣ	ΑΓ ΠΟΡΤΟ ΡΑΦΗ 21	ΠΟΡΤΟ ΡΑΦΗ	93003	
19	ΜΑΥΡΟΣ ΚΥΑΝΗΣ	ΕΡΟΛΟΚΙΕΡΗ 105	ΜΙΤΑΛΕΟ	93244	
20	ΡΟΥΜΑΡΟΠΟΥΛΟΣ ΚΩΝΣΤΑΝΤΙΝΟΣ	ΚΩΝΩΝΕΣ 4	ΑΓ ΠΑΡΑΣΚΕΥΗ		210-6004261
21	ΕΥΛΑΟΤΟΣ ΟΙΚΙΣΜΩΝ ΝΕΡΑΦΩΝ	ΜΑΤΙΔΗ 16	ΒΡΑΒΥΛΙΑ	93003	2299207316
22	ΚΑΡΑΒΑΝΗ	ΣΣ ΚΑΜΛΕΟΦ ΠΟΡΤΟ ΡΑΦΗ	ΜΑΡΚΙΝΟ	93003	6037436587
23	ΡΟΥΣΣΟΣ ΜΚΑΛΗΣ	ΠΡΑΣ	ΚΑΤΟΝΙΣ		22810-26437
24	ΚΕΛΜΕΡΕΠΟΥΛΟΥ ΠΡΟΔΡΟΜΟΣ	ΣΥΜΜΑΣΤΗΡΩΝ 71	ΣΑΦΗ		
25	ΞΕΡΑ Α Ε		ΜΑΡΟΥΣΙ		

6. Επόμενη κίνηση που πρέπει να γίνει είναι να επιλέξετε σε ποιο πεδίο του πίνακα αντιστοιχεί η κάθε στήλη. Από την επιλογή «**Πεδία του Πίνακα**» δηλώνετε τα πεδία που ανήκει κάθε στήλη του αρχείου ASCII. Όταν στο αρχείο υπάρχουν στήλες οι οποίες δε θέλετε να μεταφερθούν, έχετε τη δυνατότητα να δηλώσετε αυτά τα πεδία του αρχεία ως «**Ανενεργό Πεδίο**». Επιλέγοντας ένα πεδίο ως «Ανενεργό Πεδίο», αυτό δε μεταφέρεται κατά την μεταφορά των στοιχείων. Μπορείτε να έχετε όσα «Ανενεργά» πεδία θέλετε.
7. Αφού τελειώσετε με τον χαρακτηρισμό των πεδίων, κάνετε αποθήκευση του profile με το πλήκτρο «**F7**» ή με το αντίστοιχο εικονίδιο από την γραμμή εργασιών . Στο παράθυρο που εμφανίζεται δηλώνετε το όνομα του profile.
8. Επόμενο βήμα είναι η μεταφορά των στοιχείων στην εταιρία πατώντας το πλήκτρο «**F12**». Για κάθε Πίνακα υπάρχουν πεδία τα οποία είναι υποχρεωτικά. Στην περίπτωση που δεν υπάρχουν στο profile, πατώντας το πλήκτρο «**F12**» εμφανίζεται μήνυμα



Πατώντας «**OK**» επανέρχεστε στο profile για να προσθέσετε τα νέα πεδία. Στο σημείο που θέλετε να προσθέσετε τα νέα πεδία κάνετε δεξί κλικ και επιλέγετε «**Εισαγωγή Πεδίου**».



9. Κάνοντας δεξί κλικ οι επιλογές που έχετε είναι οι εξής:

Default Τιμή
Αρχική Τιμή
Αντικατάσταση Τιμής
Αντιγραφή Δεδομένων από Πεδίο
Εισαγωγή Πεδίου
Διαγραφή Πεδίου
Διαχωρισμός Πεδίου (Split Column)
Συγχώνευση Πεδίων (Merge Columns)

- **Default Τιμή:** πληκτρολογείτε μια τιμή η οποία θα είναι σταθερή για όλες τις γραμμές του συγκεκριμένου πεδίου (η εφαρμογή αυτόματα θα ενημερώσει την τιμή σε όλες τις γραμμές).
- **Αρχική Τιμή:** πληκτρολογώντας στην πρώτη γραμμή μια τιμή και επιλέγοντας «Αρχική Τιμή» αυτόματα η εφαρμογή θα σκιάσει όλη τη στήλη και θα δώσει κατά την ενημέρωση αύξουσα αρίθμηση για το συγκεκριμένο πεδίο.
- **Αντικατάσταση Τιμής:** με τη συγκεκριμένη επιλογή έχετε τη δυνατότητα να κάνετε μερική ή ολική αντικατάσταση μιας τιμής με κάποια άλλη. Οι επιλογές που έχουμε είναι οι εξής

- **Αντιγραφή Δεδομένων από Πεδίο:** έχετε τη δυνατότητα να αντιγράψετε τα δεδομένα μιας στήλης σε κάποια άλλη. Στη στήλη που θέλετε να αντιγραφούν τα πεδία με δεξί κλικ επιλέγετε τη συγκεκριμένη επιλογή και, από το παράθυρο που εμφανίζεται, επιλέγετε το πεδίο από το οποίο θα αντιγραφούν.

- **Εισαγωγή Πεδίου:** όταν θέλετε να προσθέσετε καινούργιες στήλες στο ΑΡΧΕΙΟ ASCII.
- **Διαγραφή Πεδίου:** όταν θέλετε να διαγράψετε στήλες στο ΑΡΧΕΙΟ ASCII.

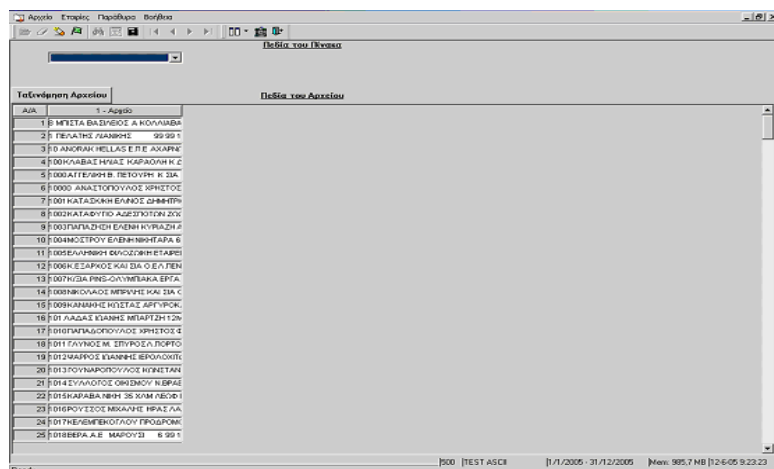
Επίσης στη γραμμή εργασιών έχετε ακόμα τις εξής δυνατότητες: να προσθέσετε καινούργια γραμμή  ή να διαγράψετε μια γραμμή από το αρχείο .

***** ΠΡΟΣΟΧΗ: ΟΤΑΝ ΤΟ ΚΑΝΕΤΕ ΑΥΤΕΣ ΤΙΣ ΑΛΛΑΓΕΣ, ΟΙ ΑΛΛΑΓΕΣ ΔΕΝ ΑΠΟΘΗΚΕΥΟΝΤΑΙ ΣΤΟ PROFILE. ΤΗΝ ΕΠΟΜΕΝΗ ΦΟΡΑ ΠΟΥ ΘΑ ΚΑΛΕΣΕΤΕ ΤΟ PROFILE, ΘΑ ΕΜΦΑΝΙΣΤΕΙ ΣΤΗΝ ΑΡΧΙΚΗ ΤΟΥ ΜΟΡΦΗ.**

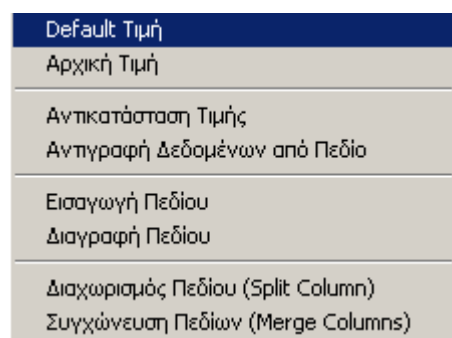
10. Όταν τελειώσετε με τις προσθήκες και τον χαρακτηρισμό των καινούργιων πεδίων, κάνετε αποθήκευση του profile ξανά και πατάτε το πλήκτρο «**F12**» για να ξεκινήσει η μεταφορά.

Β Τρόπος

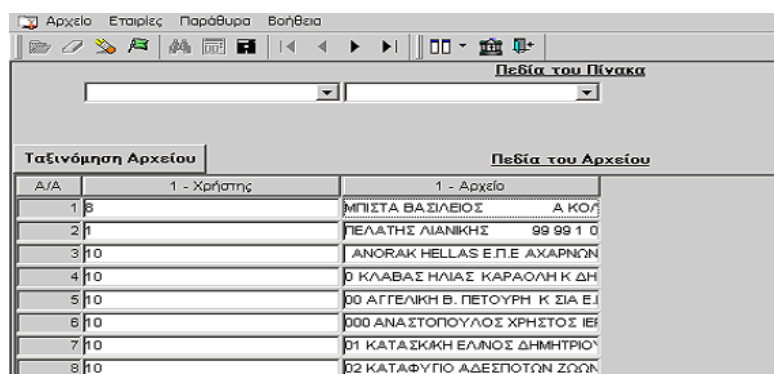
11. Σε περίπτωση που στη «**Μορφή Αρχείου**» είχατε επιλέξει «*Κανένα*», τότε επιλέγοντας το πεδίο «**Ανάγνωση Αρχείου**» η εφαρμογή θα εμφάνιζε μια στήλη με όλα τα πεδία που διαβάζει από το αρχείο ASCII.



Σε αυτή την περίπτωση θα πρέπει να γίνει ο διαχωρισμός των πεδίων από εσάς. Τοποθετείτε τον κέρσορα πριν από το πεδίο που θέλετε να χωρίσετε και κάνοντας δεξί κλικ επιλέγετε «**Διαχωρισμός Πεδίου**».



Με την επιλογή «**Συγχώνευση Πεδίων**» έχετε την δυνατότητα να συγχωνεύετε δυο διαφορετικές στήλες σε μία και το αρχείο ASCII παίρνει την εξής μορφή



Ομοίως χωρίζετε και τα υπόλοιπα πεδία και ακολουθείτε τις οδηγίες που αναφέραμε παραπάνω.

Χρήσιμες Πληροφορίες

A)

- Όταν θέλετε να μεταφέρετε ξανά κάποιο αρχείο ή θέλετε να κάνετε «**Ενημέρωση**» σε κάποιον πίνακα στην αρχική οθόνη

έχετε τη δυνατότητα από την επιλογή «**Επιλογή Profile**» να επιλέξετε από ένα ήδη αποθηκευμένο Profile και στη συνέχεια να κάνετε «**Ανάγνωση Αρχείου**» και τα στοιχεία του ΑΡΧΕΙΟ ASCII να διαμορφωθούν σύμφωνα με το profile αυτό.

Επιλέγοντας «**Επιλογή Profile**», εμφανίζονται τα ήδη αποθηκευμένα Profile και πατώντας το μενού «**Επιλογές**» έχετε τις εξής δυνατότητες:

Αντιγραφή Profile: μπορείτε να αντιγράψετε ένα ήδη αποθηκευμένο profile επιλέγοντάς το και πατώντας «Αντιγραφή», εμφανίζεται η επιλογή «Αποθήκευση Profiles» όπου καταχωρείτε το καινούργιο όνομα.

Εισαγωγή Profile: έχετε τη δυνατότητα να εισαγάγετε Profile.

Εξαγωγή Profile: έχετε τη δυνατότητα να εξαγάγετε ένα Profile.

Διαγραφή Profile: μπορείτε να διαγράψετε ένα ήδη αποθηκευμένο Profile

Διόρθωση Profile: έχετε τη δυνατότητα να διορθώσετε ένα ήδη αποθηκευμένο Profile. Με αυτή την λειτουργία αν κάποιο profile παρουσιάσει προβλήματα, έχετε τη δυνατότητα να το διορθώσετε χωρίς να πρέπει να το φτιάξετε από την αρχή.

Μετονομασία Profile: μπορείτε να αλλάξετε την ονομασία ενός ήδη αποθηκευμένου Profile.

- Στα «Πεδία του Πίνακα» κάποια πεδία υπάρχουν δυο φορές. Για παράδειγμα υπάρχει το πεδίο «Κωδ. ΔΟΥ» και «Κωδ. ΔΟΥ Master». Όταν επιλέγετε το «**Κωδ. ΔΟΥ**» σημαίνει ότι **δεν υπάρχουν καταχωρημένες ΔΟΥ** στην εταιρία που μεταφέρετε και θα πρέπει να προσθέσετε και τα πεδία του συγκεκριμένου πίνακα για να ολοκληρωθεί η μεταφορά, ενώ όταν επιλέξετε «**Κωδ. ΔΟΥ Master**» σημαίνει ότι στην εταιρία **υπάρχουν**

ήδη ΔΟΥ και θέλετε να γίνει ενημέρωση των κωδικών του αρχείου ASCII με αυτές που υπάρχουν στην εταιρία.

3. Έχετε τη δυνατότητα να κάνετε ταξινόμηση τα «πεδία του αρχείου» για να ελέγξετε αν κάποια γραμμή του αρχείου δεν έχει δεδομένα, ώστε να τα συμπληρώσετε. Αυτό επιτυγχάνεται κάνοντας ένα κλικ επάνω στο όνομα του πεδίου που θέλετε και θα γίνει ταξινόμηση σε όλες τις γραμμές του αρχείου.

Ομοίως γίνεται η μεταφορά και για τους άλλους πίνακες.


B)

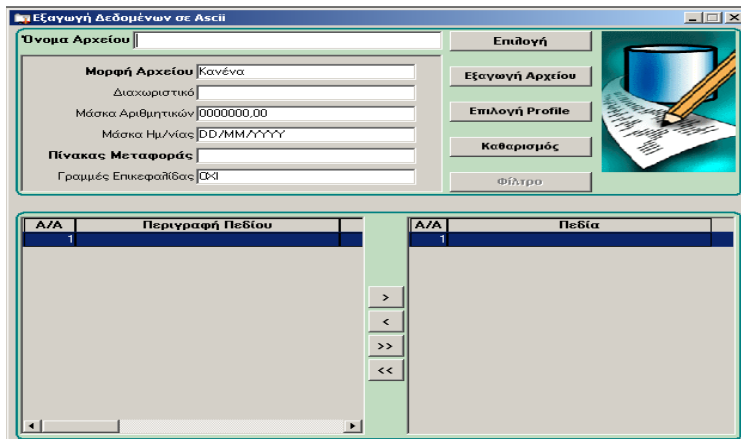
1. Για να μπορέσετε να κάνετε ορθή μεταφορά των κινήσεων θα πρέπει οι λογαριασμοί που συνδέονται με λογαριασμό Φ.Π.Α. να είναι μαζί. Δηλαδή, εάν έχετε μια εγγραφή πώλησης, θα πρέπει ο λογαριασμός της πώλησης να είναι μαζί με το λογαριασμό Φ.Π.Α.
70.00.00.0019
54.00.00.7019
2. Όταν μεταφέρετε τις κινήσεις θα πρέπει, μετά την ολοκλήρωση της μεταφοράς, από το μενού «**Γενική Λογιστική\Κύριες Εργασίες\Διαχείριση Λογαριασμών**» να συνδέσετε τους λογαριασμούς των πωλήσεων, αγορών και δαπανών με το λογαριασμό Φ.Π.Α που είναι συνδεδεμένοι, καθώς και το λογαριασμό εντύπου Φ.Π.Α.
3. Θα πρέπει να κάνετε
 - «**Ενημέρωση Ισοζυγίων από Κινήσεις**» (Παράμετροι\ Βοηθητικές εργασίες)
 - «**Επανενημέρωση Κινήσεων Εντύπων Φ.Π.Α**» (Παράμετροι\Βοηθήματα – Utilities\Ενημερώσεις – Διαγραφές)
 - «**Επανενημέρωση Κινήσεων ΚΕΠΥΟ**» (Παράμετροι\ Βοηθήματα – Utilities\ Ενημερώσεις – Διαγραφές) και στη συνέχεια να κάνετε τους απαραίτητους ελέγχους σας.
4. Με την εγκατάσταση της έκδοσης 5.00 εγκαθίσταται μέσα το φακελό «\DCWinera\Utilis\Ascii» έτοιμο Profile για μεταφορά από άλλες εφαρμογές.
5. Υπάρχουν **έτοιμα Profile** για τις εφαρμογές
 1. **Singular Accountant Γενική Λογιστική**
 2. **Singularlogic Defacto v.8.37 NFRS**
 3. **Singular Eurofasma V.9.45**
 4. **Singular Eurofasma Γενική Λογιστική**
 5. **Unisoft Κεφάλαιο -Start**
 6. **Logic Γενική Λογιστική**

3.2 Εξαγωγή Δεδομένων σε αρχείο ASCII:

Είναι δυνατό εκτός από Εισαγωγή Δεδομένων να γίνει και Εξαγωγή δεδομένων σε αρχείο ASCII από την επιλογή «**Μεταφορά\Εξαγωγή Δεδομένων από Αρχείο ASCII**».

1. Από την επιλογή «**Έναρξη\Προγράμματα\Data Communication\WinEra\Utilities**» πληκτρολογείτε τους κωδικούς σας και εμφανίζεται η οθόνη των utilities, επιλέγετε την εταιρία από την οποία θέλετε να κάνετε εξαγωγή στοιχείων και πηγαίνετε στην επιλογή «**Μεταφορά\Εξαγωγή Δεδομένων από Ascii**» ή από τα

εικονίδια επιλέγετε το εικονίδιο .




2. Στην οθόνη που εμφανίζεται επιλέγετε τα εξής:

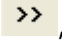
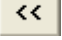
Όνομα Αρχείου:	Επιλέγετε το αρχείο στο οποίο θα αποθηκευτούν τα στοιχεία.
Μορφή Αρχείου:	Επιλέγετε τη μορφή του αρχείου.
Διαχωριστικό:	Εάν θέλετε να υπάρχει ένας διαχωριστικός χαρακτήρας ανάμεσα σε κάθε πεδίο.
Μάσκα Αριθμητικών:	Δηλώνετε τη μάσκα που θέλετε για τα αριθμητικά πεδία, εάν το αρχείο έχει τέτοια πεδία
Μάσκα Ημερομηνίας	Επιλέγετε τη μορφή που θα έχουν οι ημερομηνίες στο αρχείο,εάν φυσικά υπάρχουν.
Πίνακας Μεταφοράς:	Επιλέγετε τον πίνακα στον οποίο θέλετε να μεταφέρετε από το αρχείο ASCII αρχείο.
Γραμμές Επικεφαλίδας:	Επιλέγετε, αν υπάρχουν, γραμμές επικεφαλίδας στο αρχείο.


3. Επιλέγοντας τον πίνακα που θα γίνει εξαγωγή στοιχείων εμφανίζονται τα πεδία που είναι δυνατό να γίνουν εξαγωγή.

Έχετε τις εξής δυνατότητες, :

Επιλέγοντας ένα πεδίο και πατώντας το πλήκτρο  να το μεταφέρετε στον πίνακα που είναι τα πεδία που θα γίνουν εξαγωγή.

Με το πλήκτρο  απο-επιλέγετε ένα αρχείο από τον πίνακα εξαγωγής.

Με τα πλήκτρα ,  γίνεται μαζική επιλογή και αποεπιλογή αντίστοιχα των πεδίων που θα γίνουν εξαγωγή.

Αφού έχετε ολοκληρώσει με τα πεδία που θέλετε να γίνουν εξαγωγή αποθηκεύετε το profile από το εικονίδιο . Στη συνέχεια, επιλέγετε ξανά το profile από την επιλογή «**Επιλογή profile**» και στη συνέχεια «**Εξαγωγή Αρχείο**».

ΣΗΜΕΙΩΣΗ

Σε ένα ήδη δημιουργημένο profile είναι δυνατό να γίνει επιλεκτική εξαγωγή δεδομένων. Αφού έχετε επιλέξει το profile, από την επιλογή «**Φίλτρο**» δηλώνετε τα κριτήρια που θέλετε για να γίνει η εξαγωγή. Επιλέγοντας «Φίλτρο» η οθόνη διαμορφώνεται ως εξής:

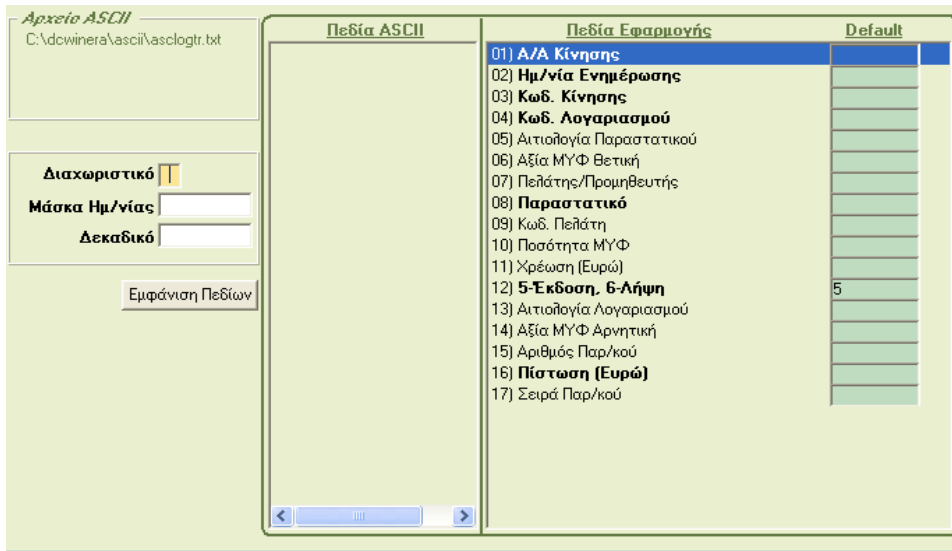
A/A	Περιγραφή Πεδίου	Τύπος	Τιμή	Τελεστής
1	Ένεργός	=	1	And
2	Υποβολή Μ.Υ.Φ.	=	1	

Δηλώνοντας τα στοιχεία που θέλετε πατώντας «**Αποδοχή**» γίνεται αποθήκευση των κριτηρίων στο συγκεκριμένο profile.

3.3 Ενημέρωση Κινήσεων Λογιστικής από ASCII

Με τη συγκεκριμένη επιλογή μπορείτε να ενημερώσετε τη Γενική Λογιστική με κινήσεις που έχουν έρθει από την εμπορική διαχείριση άλλης εφαρμογής. Το αρχείο πρέπει να έχει την ονομασία **asclogtr.txt**.

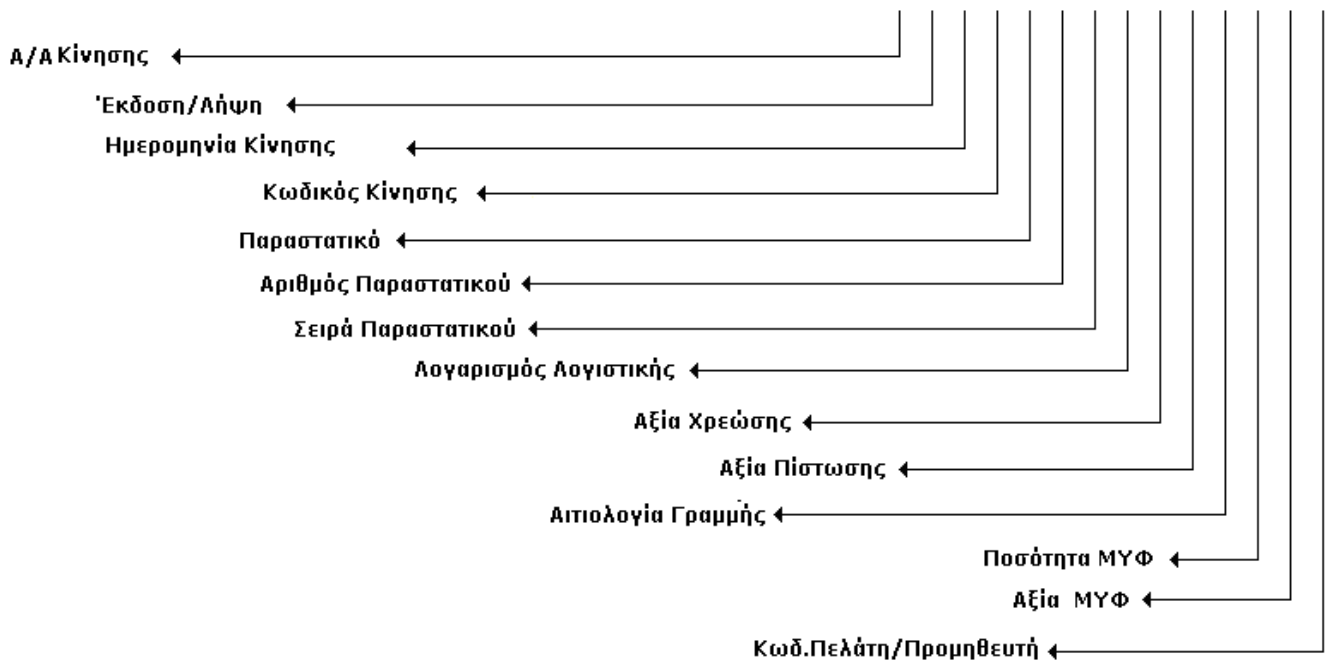
1. Εισάγετε το αρχείο asclogtr.txt στον υποκατάλογο «\DCWinEra\ASCII».
2. Στην επιλογή «**Λοιπά Υποσυστήματα\Ενημέρωση Κινήσεων Λογ/κης από ASCII**» ανοίγετε το profile και το συμπληρώνετε σύμφωνα με το asclogtr.txt που έχετε.



ΥΠΟΔΕΙΓΜΑ ΑΡΧΕΙΟΥ ΚΙΝΗΣΕΩΝ (\DCWINERA\ASCII\ASCLOGTR)

```
510#5#27/05/09#002#001#3007#A#72.24.00.0018#000#200#ΠΩΛ.Α-ΒΟΗΘ.ΥΛΩΝ-
18%#1#200#30.00.00.000
510#5#27/05/09#002#001#3007#A#54.00.00.7218#000#036#ΦΠΑ ΠΩΛΗΣΕΩΝ ΛΟΙΠΩΝ ΑΠΟΘΕΜΑΤΩΝ
18% #0#000#30.00.00.0001
510#5#27/05/09#002#001#3007#A#30.00.00.0001#236#000#ΔΗΜΗΤΡΙΑΔΗΣ
#0#000#30.00.00.0001
```

ΝΙΚΟΛΑΟΣ

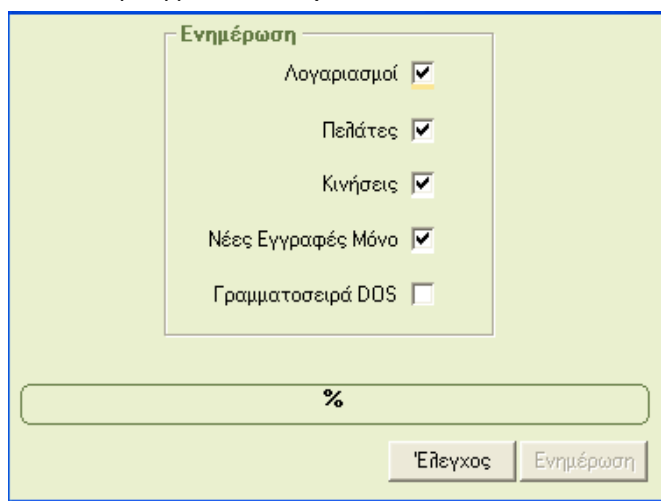


ΕΠΕΞΗΓΗΣΗ

- **Έκδοση/Λήψη:** 5=Έκδοση, 6= Λήψη
- **Κωδικός Κίνησης:** Αυτό το πεδίο θα πρέπει να είναι συμπληρωμένο με έναν κωδικό κίνησης από τους Κωδικούς Κίνησης που υπάρχουν καταχωρημένοι στο Academia Γενική Λογιστική. Π.χ. 001=Ταμειακή, 002=Συμψηφιστική.
- **Παραστατικό:** Αυτό το πεδίο θα πρέπει να είναι συμπληρωμένο με έναν κωδικό κίνησης από τους κωδικούς παραστατικών που υπάρχουν καταχωρημένοι στο Academia Γενική Λογιστική. Π.χ. 001=Δελτίο Αποστολής Τιμολόγιο, 002= Απόδειξη Λιανικής Πώλησης.
- **Λογαριασμός Λογιστικής:** Εάν δεν υπάρχει ο λογαριασμός λογιστικής στο Academia Γενική Λογιστική, θα πρέπει να εισαγάγετε και το αρχείο των λογαριασμών.

Φυσικά μπορείτε να έχετε διαφορετική σειρά στα πεδία ή κάποια πεδία από αυτά να μην τα έχετε στο ASCII, αρκεί να μην είναι από τα υποχρεωτικά πεδία της εφαρμογής. Π.χ. Μπορείτε εάν δε θέλετε να ενημερώνετε τις κινήσεις της ΜΥΦ να μην έχετε στο ASCII τα τρία τελευταία Πεδία.

3. Πηγαίνετε στην επιλογή «**Ενημέρωση Κινήσεων από Ascii**» (Λοιπά Υποσυστήματα\Ενημέρωση Κινήσεων Λογ/κής από ASCII)



Εάν στο αρχείο σας υπάρχουν νέοι πελάτες και λογαριασμοί που θα πρέπει να ενημερωθούν στη Γενική Λογιστική θα πρέπει να επιλέξετε «**Πελάτες**» και «**Λογαριασμοί**» αφού πρώτα έχετε δημιουργήσει τα profile τους. (Όμοια με τις κινήσεις)

Αν κάποιες από τις κινήσεις που περιέχει το αρχείο asclotr.txt υπάρχουν ήδη στην εταιρία στην οποία κάνετε την εισαγωγή τότε:

- Αφήστε κενό το check box «**Νέες Εγγραφές Μόνο**» αν θέλετε να ενημερωθούν ΟΛΕΣ οι κινήσεις. Στην περίπτωση αυτή δηλαδή θα εισαχθούν κανονικά οι καινούργιες κινήσεις, ενώ θα μεταβληθούν τα στοιχεία από τις παλιές κινήσεις.
- Επιλέγετε την επιλογή «**Νέες Εγγραφές Μόνο**» αν θέλετε να ενημερωθούν μόνο οι καινούργιες κινήσεις και να μη μεταβληθεί κανένα στοιχείο από τις παλιές που υπάρχουν ήδη στην εφαρμογή.
- Επιλέγετε ή όχι το check box «**Γραμματοσειρά DOS**» ανάλογα αν το αρχείο asclotr.txt έχει γραμματοσειρά DOS ή όχι.

Πατήστε στην επιλογή «**Έλεγχος**». Η εφαρμογή ελέγχει το αρχείο asclotr.txt και σε περίπτωση που βρει κάποιο λάθος εμφανίζει μήνυμα.

Πατήστε στην επιλογή «**Ενημέρωση**» για να ενημερώσετε το WinEra με τα είδη του αρχείου

Οι προδιαγραφές των αρχείων Πελατών, Λογαριασμών Λογιστικής και Κινήσεων είναι οι εξής:

1. Profile ASCII Πελατών:

Πεδίο	Μέγεθος
Επωνυμία	60 Χαρακτήρες
Κωδικός Πελάτη	15 Χαρακτήρες
Λογαριασμός λογιστικής	30 χαρακτήρες
% Έκπτωση	5 χαρακτήρες
Α.Φ.Μ Πελάτη	13 χαρακτήρες
Δ.Ο.Υ	4 χαρακτήρες
Διεύθυνση Δ.Ο.Υ	60 χαρακτήρες
Διεύθυνση Εταιρίας	60 χαρακτήρες
Επάγγελμα	60 χαρακτήρες
Καθεστώς ΦΠΑ	1 χαρακτήρας
Περιγραφή Δ.Ο.Υ	60 χαρακτήρες
Περιγραφή Επαγγέλματος	60 χαρακτήρες
Πόλη Εταιρίας	30 χαρακτήρες
Τ.Κ εταιρίας	5 χαρακτήρες
Τέλεξ Εταιρίας	15 χαρακτήρες
Τηλέφωνο 1 Εταιρίας	15 χαρακτήρες
Τηλέφωνο 2 Εταιρίας	15 χαρακτήρες
Υποβολή ΜΥΦ	1 χαρακτήρες
Φαξ Εταιρίας	15 χαρακτήρες

Δ.Ο.Υ: είναι ο κωδικός της Δ.Ο.Υ

Καθεστώς ΦΠΑ: είναι 1= κανονικό, 2=μειωμένο, 3=απαλλασσόμενο

2. PROFILE ASCII Κινήσεων Λογιστικής

5 Έκδοση, 6 Λήψη	2 χαρακτήρες
A/A Κίνησης	9 χαρακτήρες
Ημερ. Ενημέρωσης	8 χαρακτήρες
Κωδ.Κίνησης	3 χαρακτήρες
Κωδ. Λογαριασμού	30 χαρακτήρες
Παραστατικό	3 χαρακτήρες
Αιτιολογία Λογαριασμού	40 χαρακτήρες
Αιτιολογία Παραστατικού	13 χαρακτήρες
Αξία ΜΥΦ Αρνητική	14 χαρακτήρες
Αξία ΜΥΦ Θετική	14 χαρακτήρες
Αριθμός Παραστατικού	7 χαρακτήρες
Κωδ. Πελάτη	15 χαρακτήρες
Πίστωση	14 χαρακτήρες
Χρέωση	14 χαρακτήρες
Ποσότητα ΜΥΦ	16 χαρακτήρες

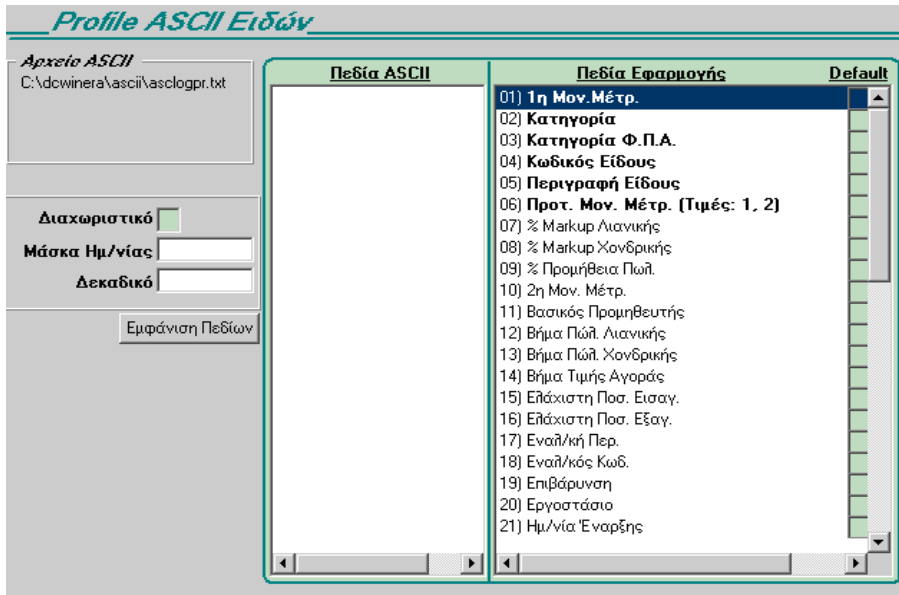
3. PROFILE ASCII Λογαριασμών Λογιστικής

Κωδ.Λογαριασμού	30 χαρακτήρες
Έντυπο Φ.Ε	13 χαρακτήρες
Περιγραφή Λογαριασμού	60 χαρακτήρες
Κατάσταση	(χρέωση =1, πίστωση=2, Μίκτος=3): 1 χαρακτήρας
Ενημέρωση Τζίρου	(1=Ναι, 2=Όχι): 1 χαρακτήρας
Λογαριασμός Φπα:	40 χαρακτήρες
Έντυπα Φπα:13 χαρακτήρες	
Σύνδεση με ΜΥΦ	(1=Ναι, 2=Όχι, 3=Απαλλ) 1 χαρακτήρας

3.4 Ενημέρωση ειδών από ASCII

Με τη συγκεκριμένη επιλογή μπορείτε να ενημερώσετε το WinEra με καινούργια είδη, ενώ έχετε ήδη καταχωρήσει **αρχείο ειδών**. Επιπλέον μπορείτε να μεταβάλετε τα στοιχεία σε ήδη καταχωρημένα είδη. Το όνομα του αρχείου είναι «**asclogpr.txt**».

1. Εισάγετε το αρχείο asclogpr.txt στον υποκατάλογο «\DCWinEra\ascii».
2. Στην επιλογή «**Profile Ascii Ειδών**» (Αποθήκη\Βοηθητικές Εργασίες\Ενημέρωσης Ειδών από Ascii) ανοίγετε το profile και το συμπληρώνετε σύμφωνα με το asclogpr.txt που έχετε.



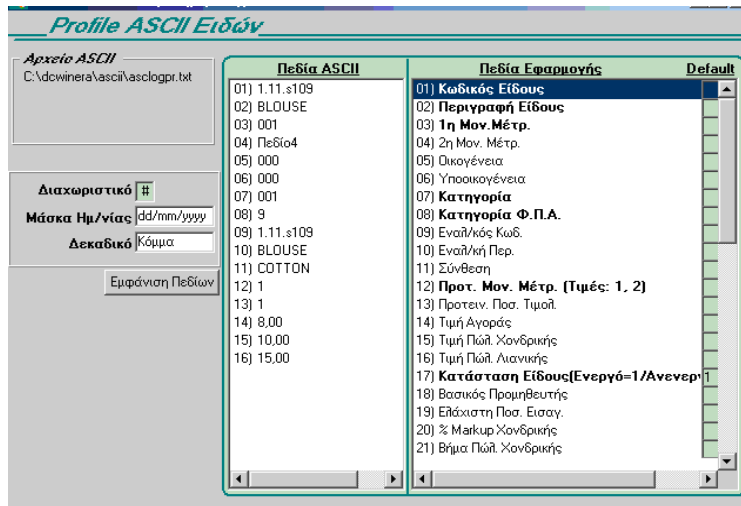
ΥΠΟΔΕΙΓΜΑ ΑΡΧΕΙΟΥ ΚΙΝΗΣΕΩΝ (\DCWINERA\ASCII\ASCLOGPR)

1.11.s109#BLOUSE#001##000#000#001#9#1.11.s109#BLOUSE#COTTON#1#1#8,00#10,00#15,00#

1.11.d105#BLOUSE#001##000#000#001#9#1.11.d105#BLOUSE#cotton#1#1#7,00#12,00#13,00#

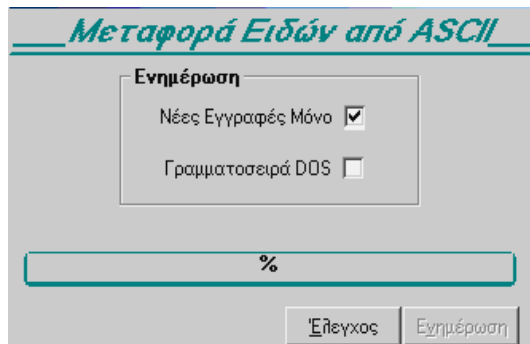


Έτσι προκύπτει το παρακάτω profile:



Φυσικά μπορείτε να έχετε διαφορετική σειρά στα πεδία ή κάποια πεδία από αυτά να μην τα έχετε στο ASCII, αρκεί να μην είναι από τα υποχρεωτικά πεδία της εφαρμογής.

3. Πηγαίνετε στην επιλογή «**Μεταφορά Ειδών από ASCII**» (Αποθήκη/Βοηθητικές Εργασίες/Ενημέρωσης Ειδών από Ascii)



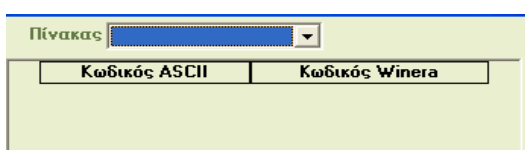
Αν κάποια από τα είδη που περιέχει το αρχείο asclogpr.txt υπάρχουν ήδη στην εταιρία στην οποία κάνετε την εισαγωγή τότε:

- Αφήστε κενό το check box «**Νέες Εγγραφές Μόνο**» αν θέλετε να ενημερωθούν ΟΛΑ τα είδη. Στην περίπτωση αυτή θα εισαχθούν δηλαδή κανονικά τα καινούρια είδη, ενώ θα μεταβληθούν τα στοιχεία από τα παλιά είδη.
- Επιλέγετε την επιλογή «**Νέες Εγγραφές Μόνο**» αν θέλετε να ενημερωθούν μόνο τα καινούρια είδη και να μη μεταβληθεί κανένα στοιχείο από τα παλιά είδη που υπάρχουν ήδη στην εφαρμογή.
- Επιλέγετε ή όχι το check box «**Γραμματοσειρά DOS**» ανάλογα με το αν το αρχείο asclogpr.txt έχει γραμματοσειρά DOS ή όχι.

Πατήστε στην επιλογή «**Έλεγχος**». Η εφαρμογή ελέγχει το αρχείο asclogpr.txt και σε περίπτωση που βρει κάποιο λάθος εμφανίζει μήνυμα

Πατήστε στην επιλογή «**Ενημέρωση**» για να ενημερώσετε το WinEra με τα είδη του αρχείου.

4. Εάν τα είδη σας έχουν διαφορετικό κωδικό στο Ascii αρχείο από τον κωδικό στο Winera, μπορείτε από την επιλογή «**Αντιστοίχιση Κωδικών**» (Αποθήκη/Βοηθητικές Εργασίες/Ενημέρωσης Ειδών από Ascii)



αντιστοίχιση κωδικών μπορεί να γίνει στους πίνακες

Κωδικός Είδους
Κατηγορία Είδους
Κατηγορία Φ.Π.Α.
1η Μονάδα Μέτρησης
2η Μονάδα Μέτρησης