

DC Scan4all

Αυτόνομη, cloud υπηρεσία
αυτόματης αναγνώρισης και καταχώρησης
ψηφιοποιημένων παραστατικών

Οδηγίες Εγκατάστασης

Gold
Microsoft Partner



ΠΕΡΙΕΧΟΜΕΝΑ

Οδηγίες Εγκατάστασης.....	1
1. ΤΕΧΝΙΚΕΣ ΠΡΟΔΙΑΓΡΑΦΕΣ ΕΓΚΑΤΑΣΤΑΣΗΣ.....	3
1.1. ΑΠΑΙΤΗΣΕΙΣ SOFTWARE - ΛΕΙΤΟΥΡΓΙΚΑ ΣΥΣΤΗΜΑΤΑ SERVER -CLIENTS.....	3
1.2. ΑΠΑΙΤΗΣΕΙΣ HARDWARE.....	4
1.3. ΕΛΕΥΘΕΡΟΣ ΧΩΡΟΣ ΣΤΟ ΔΙΣΚΟ.....	4
2. ΕΙΔΟΣ ΕΓΚΑΤΑΣΤΑΣΗΣ.....	4
2.1. SINGLE USER ΕΓΚΑΤΑΣΤΑΣΗ	4
2.2. MULTIUSER ΕΓΚΑΤΑΣΤΑΣΗ ΣΕ ΔΙΚΤΥΟ WINDOWS.....	5
3. ΔΙΑΔΙΚΑΣΙΑ ΕΓΚΑΤΑΣΤΑΣΗΣ.....	6
3.1. ΕΓΚΑΤΑΣΤΑΣΗ ΒΑΣΗΣ ΔΕΔΟΜΕΝΩΝ SQL SERVER EXPRESS 2014.....	6
3.2. ΕΓΚΑΤΑΣΤΑΣΗ DC SCAN4ALL	15
3.3. Εγκατάσταση DC Scan4all Client.....	20
3.4. ΤΑΥΤΟΠΟΙΗΣΗ ΕΦΑΡΜΟΓΗΣ.....	25

1. ΤΕΧΝΙΚΕΣ ΠΡΟΔΙΑΓΡΑΦΕΣ ΕΓΚΑΤΑΣΤΑΣΗΣ

1.1. ΑΠΑΙΤΗΣΕΙΣ SOFTWARE - ΛΕΙΤΟΥΡΓΙΚΑ ΣΥΣΤΗΜΑΤΑ SERVER -CLIENTS

Η εφαρμογή λειτουργεί σε περιβάλλον Microsoft Windows, τόσο στο Server όσο και στον Client. Οι απαιτήσεις για κάθε λειτουργικό εμφανίζονται στον παρακάτω πίνακα:

Λειτουργικά Συστήματα	Απαραίτητες εγκατεστημένες ενημερώσεις
Windows 10 (32 bit)	
Windows 10 (64 bit)	
Windows 8.1 (32 bit)	
Windows 8.1 (64bit)	
Windows 8 (32bit)	
Windows 8 (64bit)	
Windows 7 (32 bit)	
Windows 7 (64bit)	
Windows Server 2012	
Windows Server 2012 R2	
Windows 2008 server (32 bit)	ServicePack2 PowerShell 1.0 .Net framework 3.5
Windows 2008 server (64 bit)	ServicePack2 PowerShell 1.0 .Net framework 3.5
Windows Server 2008 R2 (64bit)	ServicePack1

1.2. ΑΠΑΙΤΗΣΕΙΣ HARDWARE

Οι απαιτήσεις σε HARDWARE μπορεί να διαφοροποιούνται σε σχέση με την τοπολογία ή τον αριθμό των τερματικών που χρησιμοποιούν ταυτόχρονα την εφαρμογή.

Είδος Εγκατάστασης	Ελάχιστη Προτεινόμενη Σύνθεση
Εγκατάσταση Stand Alone (ένας μόνο χρήστης σε σταθμό εργασίας)	Intel Dual Core i3, 4GB RAM, DVD-ROM
Εγκατάσταση Δικτυακή σε κεντρικό Server	Intel Dual Core i3, 4GB RAM, DVD-ROM
Εγκατάσταση σε σταθμό Εργασίας	Intel Dual Core i3, 2GB RAM, DVD-ROM

1.3. ΕΛΕΥΘΕΡΟΣ ΧΩΡΟΣ ΣΤΟ ΔΙΣΚΟ

Για Εγκατάσταση	Απαιτούνται
Βάσης δεδομένων Microsoft SQL Server (SQL 2008 R2, SQL 2012, SQL 2014, SQL 2016, SQL 2017)	4GB ελεύθερου χώρου στον σκληρό δίσκο.
Εφαρμογής DC Scan4all	2 GB ελεύθερου χώρου στον σκληρό δίσκο του Server.

2. ΕΙΔΟΣ ΕΓΚΑΤΑΣΤΑΣΗΣ

2.1. SINGLE USER ΕΓΚΑΤΑΣΤΑΣΗ

Για αρχική Single User εγκατάσταση του DC Scan4all απαιτούνται συνολικά 3 βήματα:

1. **ΒΗΜΑ 1:** Εγκατάσταση της Βάσης Δεδομένων SQL Server Express 2014 στον Η/Υ.

Δείτε κεφ. 3.1 «ΕΓΚΑΤΑΣΤΑΣΗ ΒΑΣΗΣ ΔΕΔΟΜΕΝΩΝ SQL SERVER EXPRESS 2014»

2. **ΒΗΜΑ 2:** Εγκατάσταση στον Η/Υ του DC Scan4all

Δείτε κεφ. 3.2 «ΕΓΚΑΤΑΣΤΑΣΗ DC SCAN4ALL»

3. **ΒΗΜΑ 3:** Ταυτοποίηση εφαρμογής

Δείτε κεφ. 3.4 «ΤΑΥΤΟΠΟΙΗΣΗ ΕΦΑΡΜΟΓΗΣ»

2.2. MULTIUSER ΕΓΚΑΤΑΣΤΑΣΗ ΣΕ ΔΙΚΤΥΟ WINDOWS

Για αρχική multi user εγκατάσταση απαιτούνται συνολικά 4 βήματα:

1. **ΒΗΜΑ 1:** Εγκατάσταση της Βάσης Δεδομένων SQL Server Express 2014 στον Server
Δείτε κεφ. 3.1 «ΕΓΚΑΤΑΣΤΑΣΗ ΒΑΣΗΣ ΔΕΔΟΜΕΝΩΝ SQL SERVER EXPRESS 2014»
Δείτε κεφ. 3.2. «ΕΓΚΑΤΑΣΤΑΣΗ-DC SCAN4ALL»
2. **ΒΗΜΑ 3:** Ταυτοποίηση εφαρμογής στον Server
Δείτε κεφ. 3.4 «ΤΑΥΤΟΠΟΙΗΣΗ ΕΦΑΡΜΟΓΗΣ»
3. **ΒΗΜΑ 4:** Εγκατάσταση της εφαρμογής DC Scan4all σε κάθε ένα σταθμό εργασίας (Client)
Δείτε κεφ 3.3 «ΕΓΚΑΤΑΣΤΑΣΗ DC SCAN4ALL CLIENT»
4. **ΒΗΜΑ 2:** Εγκατάσταση στον Server του DC Scan4all

Πριν ξεκινήσετε τη διαδικασία εγκατάστασης, τερματίστε όλες τις εφαρμογές των Windows που πιθανόν είναι ενεργοποιημένες.

3. ΔΙΑΔΙΚΑΣΙΑ ΕΓΚΑΤΑΣΤΑΣΗΣ

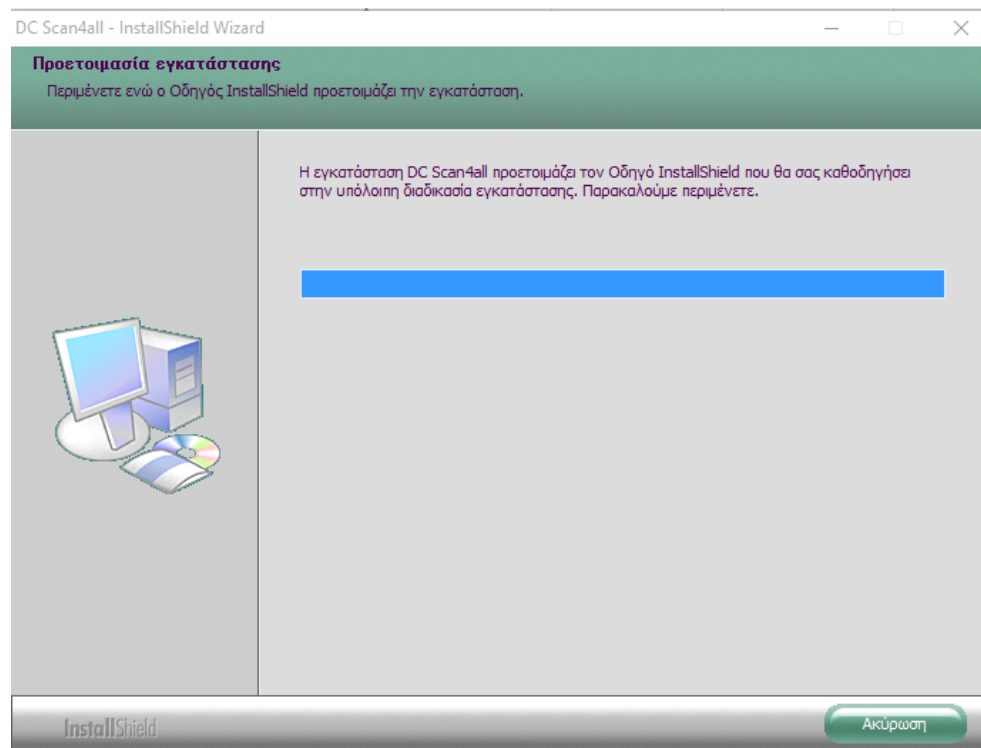
3.1. ΕΓΚΑΤΑΣΤΑΣΗ ΒΑΣΗΣ ΔΕΔΟΜΕΝΩΝ SQL SERVER EXPRESS 2014

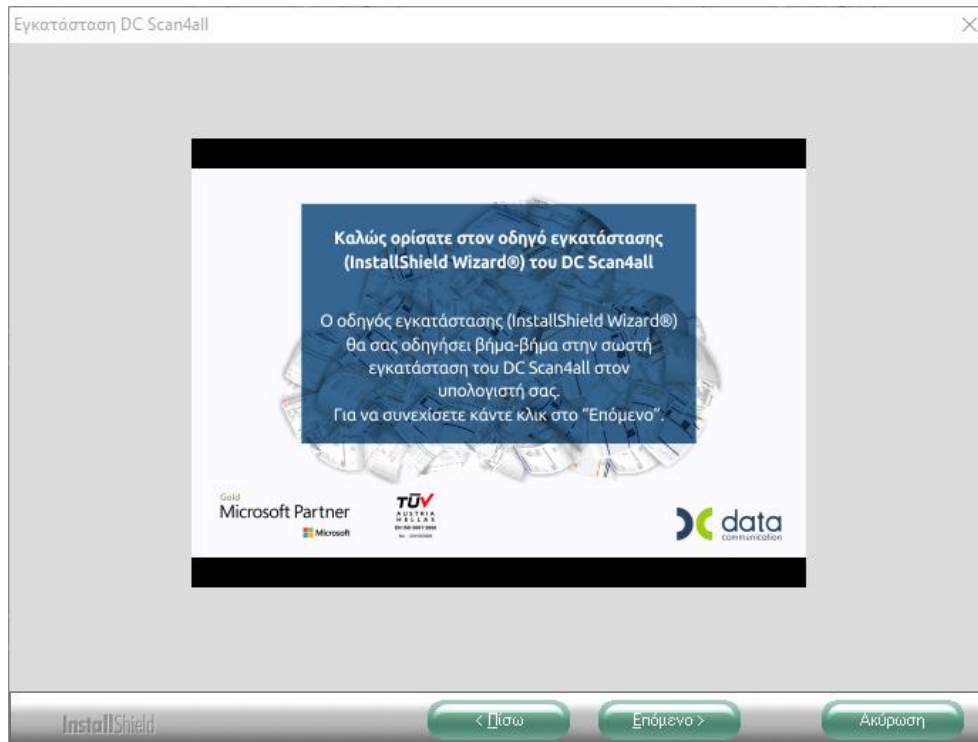
Η εγκατάσταση της Βάσης Δεδομένων SQL Server Express 2014 απαιτείται σε περίπτωση:

1. Single User αρχικής εγκατάστασης
2. Multi User Server αρχικής εγκατάστασης στον κεντρικό Η/Υ (server)

Το DVD της εφαρμογής είναι αυτοεκτελούμενο (auto-run). Μόνο στην περίπτωση που δεν είναι ενεργοποιημένη η εντολή auto-run στο DVD-ROM drive του υπολογιστή, τότε από το menu των Windows **ΕΝΑΡΞΗ (Start)** → **ΕΚΤΕΛΕΣΗ (Run)** πληκτρολογήστε: π.χ. **D:\setup.exe** (όπου D αντιστοιχεί στο DVD-ROM drive).

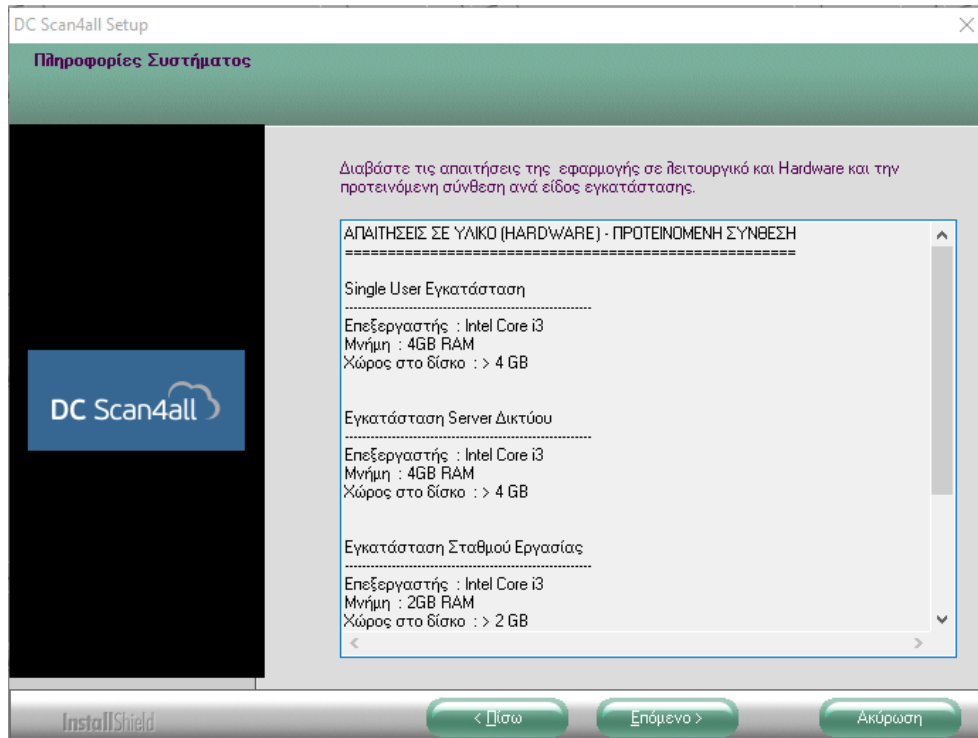
Τοποθετήστε το DVD της εφαρμογής στον υπολογιστή. Περιμένετε να ολοκληρωθεί η προετοιμασία της εγκατάστασης.





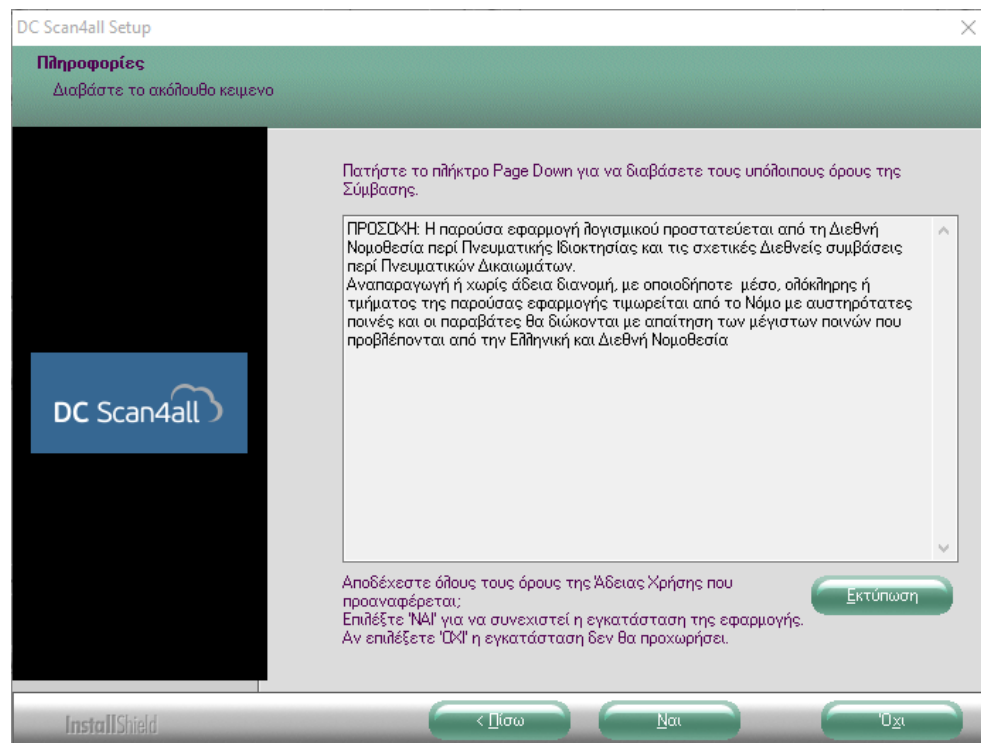
Εμφανίζεται η αρχική οθόνη. Πατήστε «**Επόμενο**».

Ακολουθεί η οθόνη με τις απαιτήσεις του προγράμματος DC Scan4all και την προτεινόμενη σύνθεση σε υλικό Hardware και Software.



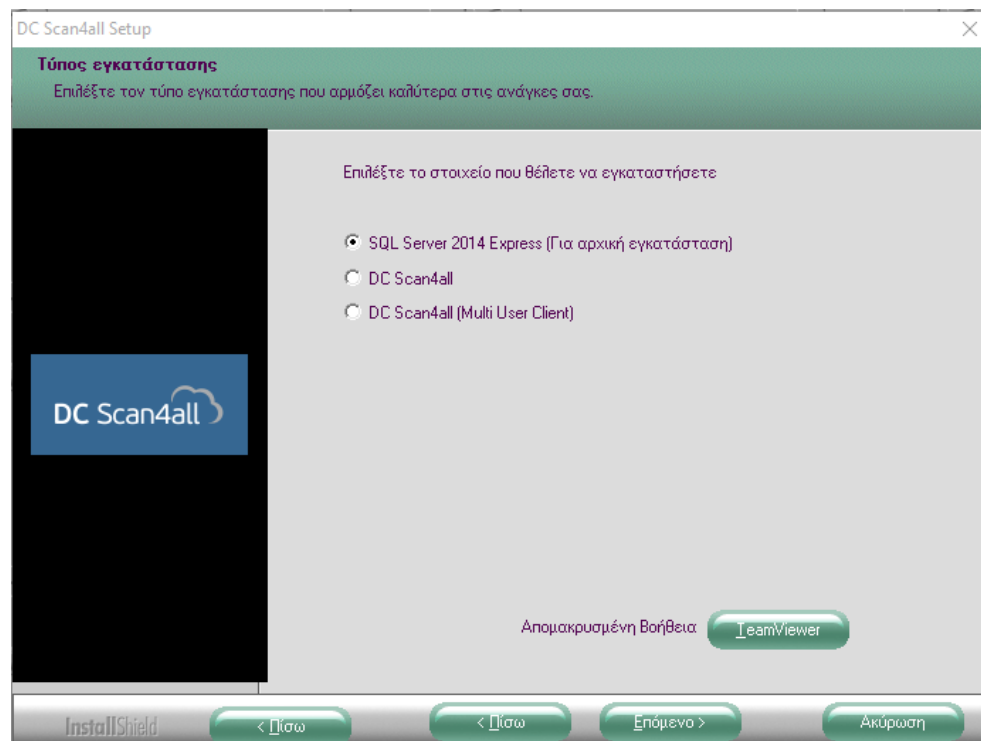
Πατάτε «**Επόμενο**» εφόσον ο Η/Υ σας καλύπτει τις απαιτήσεις.

Εμφανίζεται η οθόνη αποδοχής άδειας χρήσης.



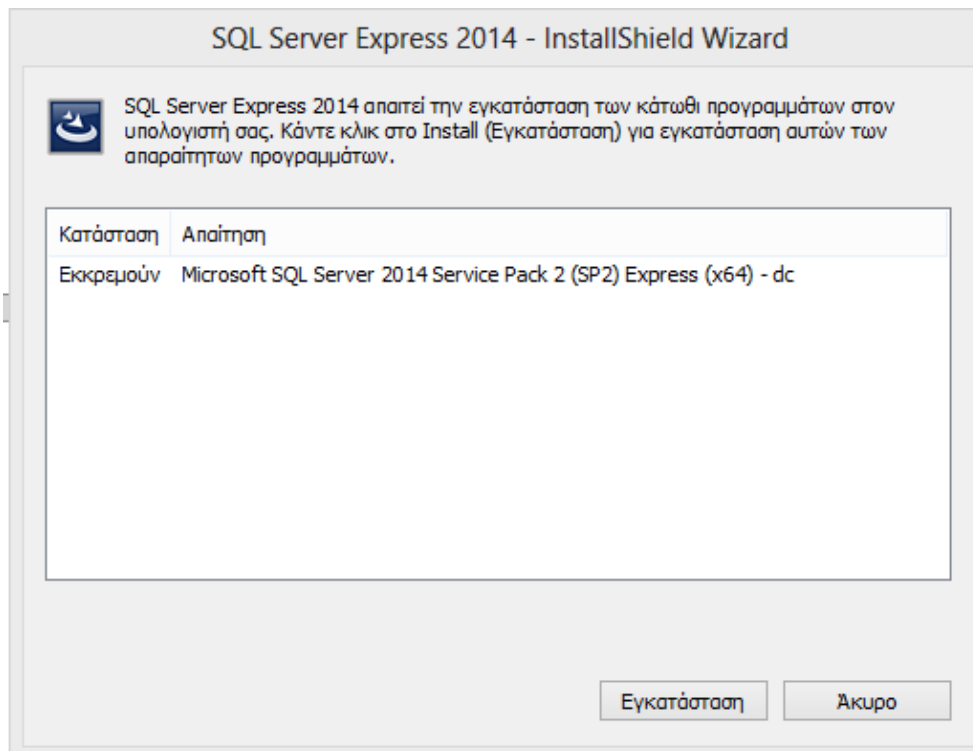
Επιλέγετε «**Ναι**».

Ακολουθεί η οθόνη του κεντρικού μενού.



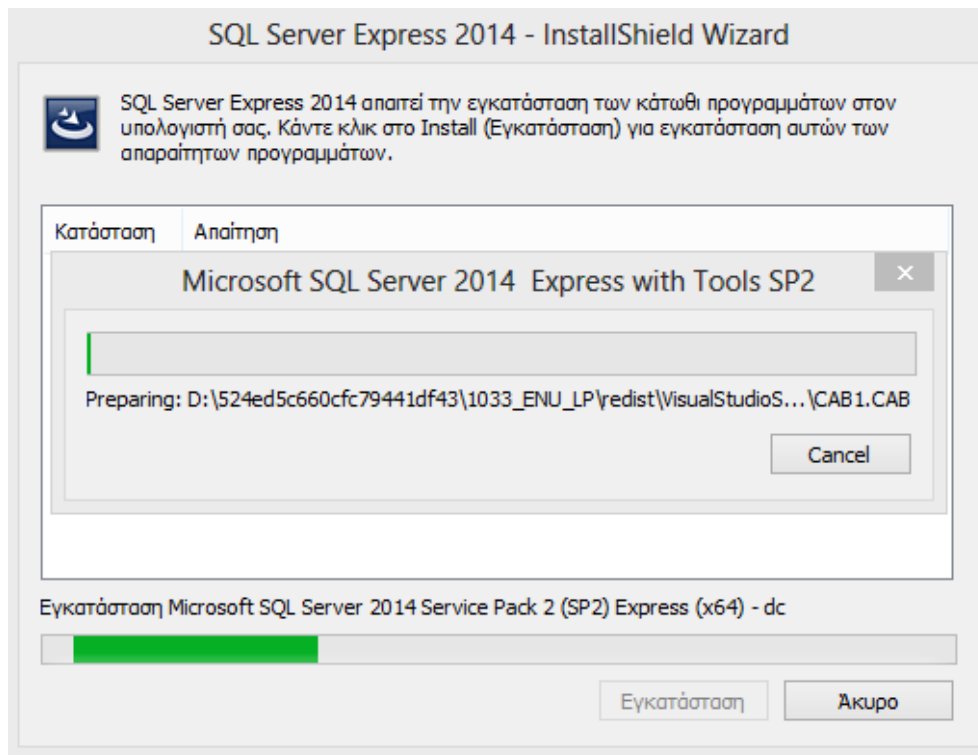
Επιλέγετε «SQL Server 2014 Express (Για αρχική εγκατάσταση)» και πατάτε «Επόμενο».

Εφόσον ο SOL Server Express 2014 απαιτεί την εγκατάσταση άλλων προγραμμάτων στον Η/Υ, ακολουθεί η οθόνη με τα προαπαιτούμενα.

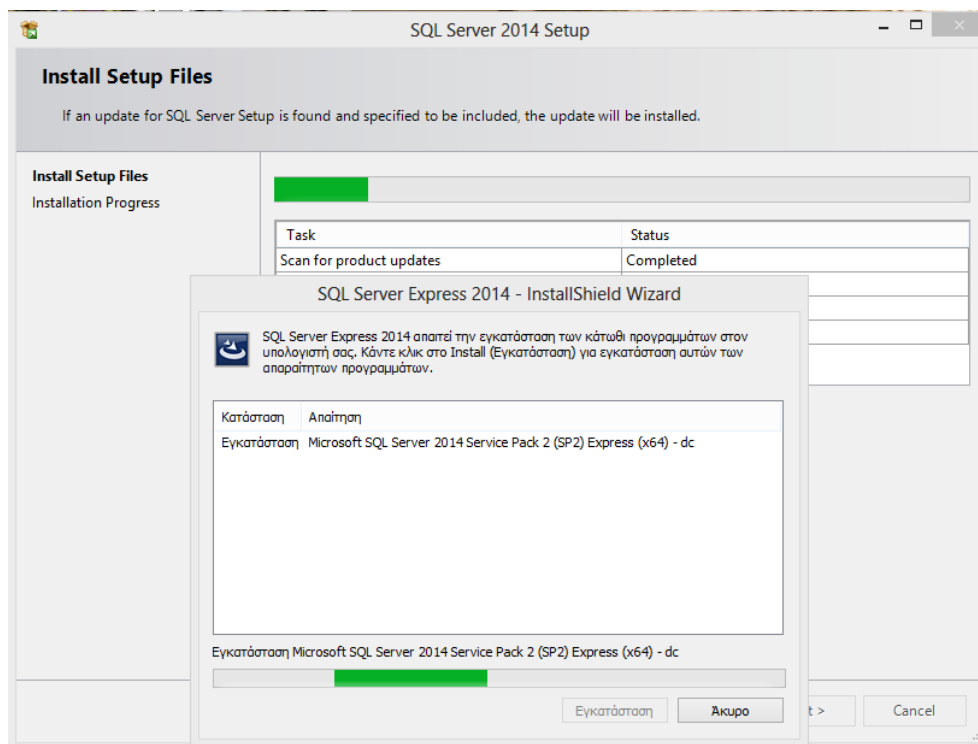
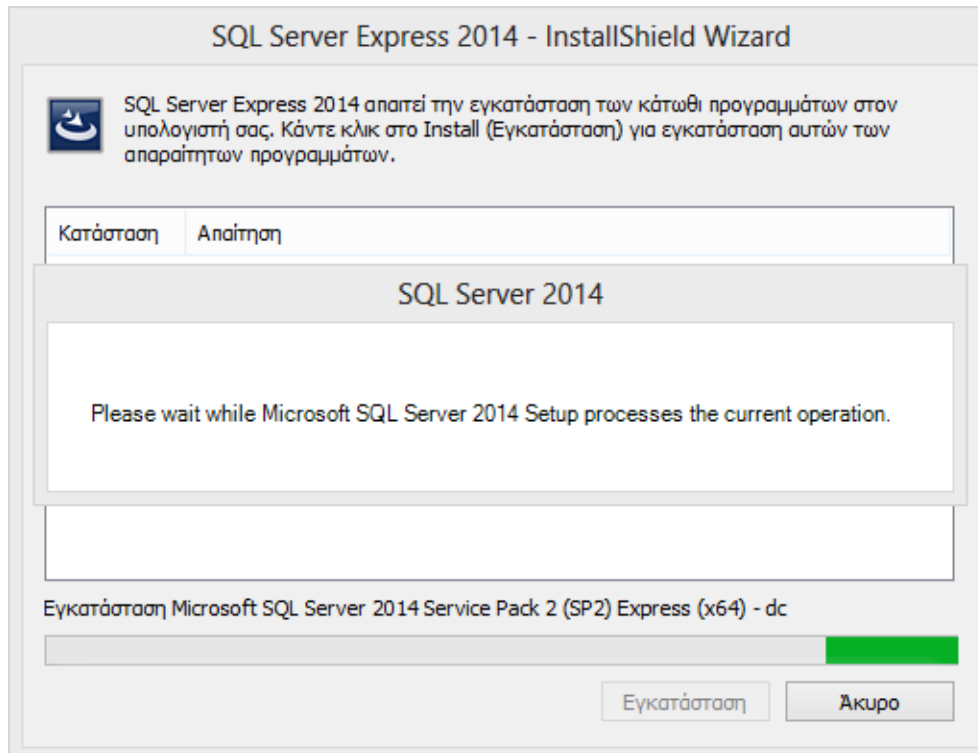


ΠΡΟΣΟΧΗ!!! Ανάλογα με τα προγράμματα που είναι εγκατεστημένα στον συγκεκριμένο υπολογιστή, μπορεί να εμφανίζονται περισσότερα στοιχεία που απαιτούνται για να ξεκινήσει η εγκατάσταση του SQL SERVER EXPRESS 2014. Σημειώστε ότι κάποια από αυτά ενδέχεται να απαιτήσουν **ΕΠΑΝΕΚΚΙΝΗΣΗ** του υπολογιστή.

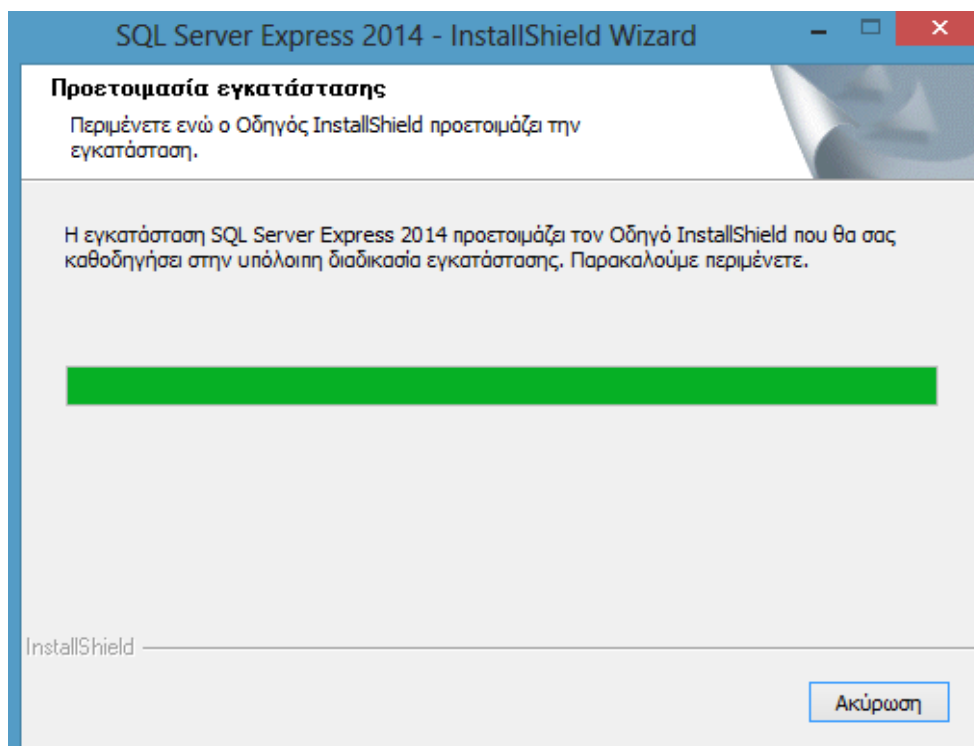
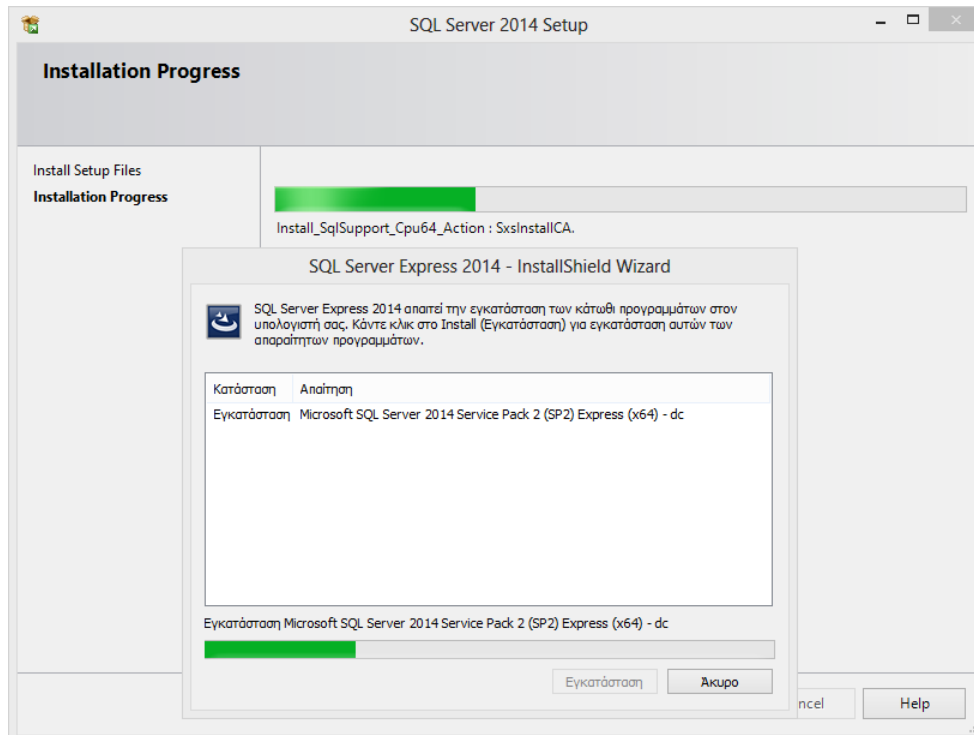
Πατάτε «**Εγκατάσταση**», προκειμένου να ξεκινήσει η διαδικασία εγκατάστασης των προαπαιτούμενων. Περιμένετε μέχρι η διαδικασία να ολοκληρωθεί.



ΣΗΜΕΙΩΣΗ: Εάν κατά τη διαδικασία εγκατάστασης των προαπαιτούμενων στοιχείων απαιτηθεί επανεκκίνηση του υπολογιστή, εμφανίζεται σχετικό μήνυμα. Πατώντας «**Ναι**», ο Η/Υ θα κάνει επανεκκίνηση και η εγκατάσταση θα συνεχιστεί. Μετά την επανεκκίνηση του Η/Υ η εγκατάσταση των προ απαιτούμενων συνεχίζεται αυτόματα από το σημείο που είχε σταματήσει.

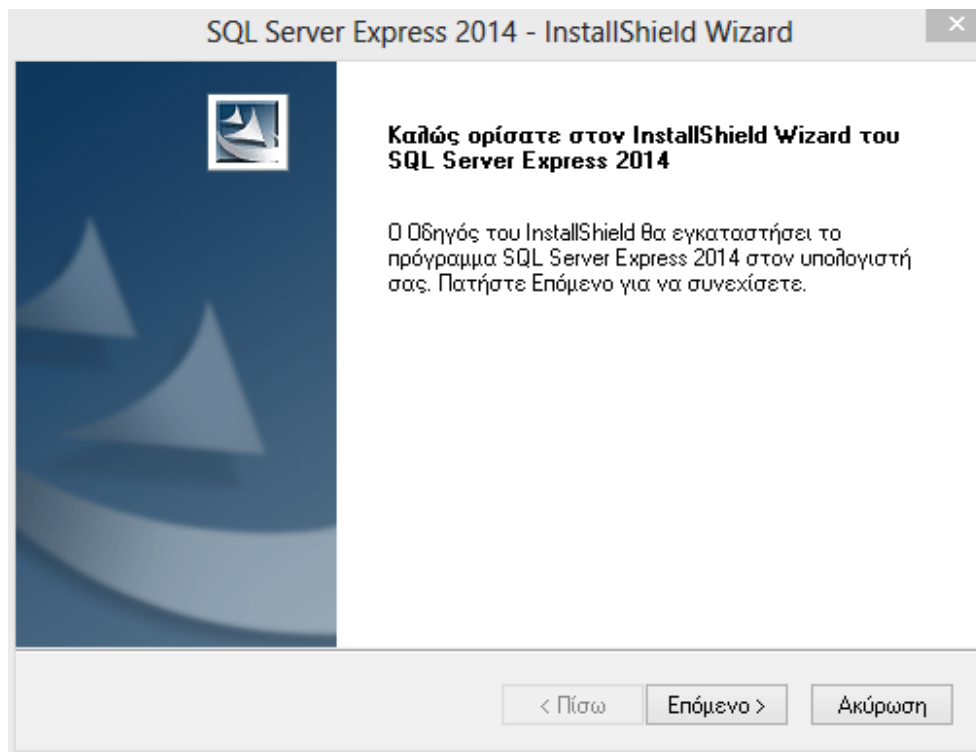


Περιμένετε μέχρι η διαδικασία να ολοκληρωθεί.



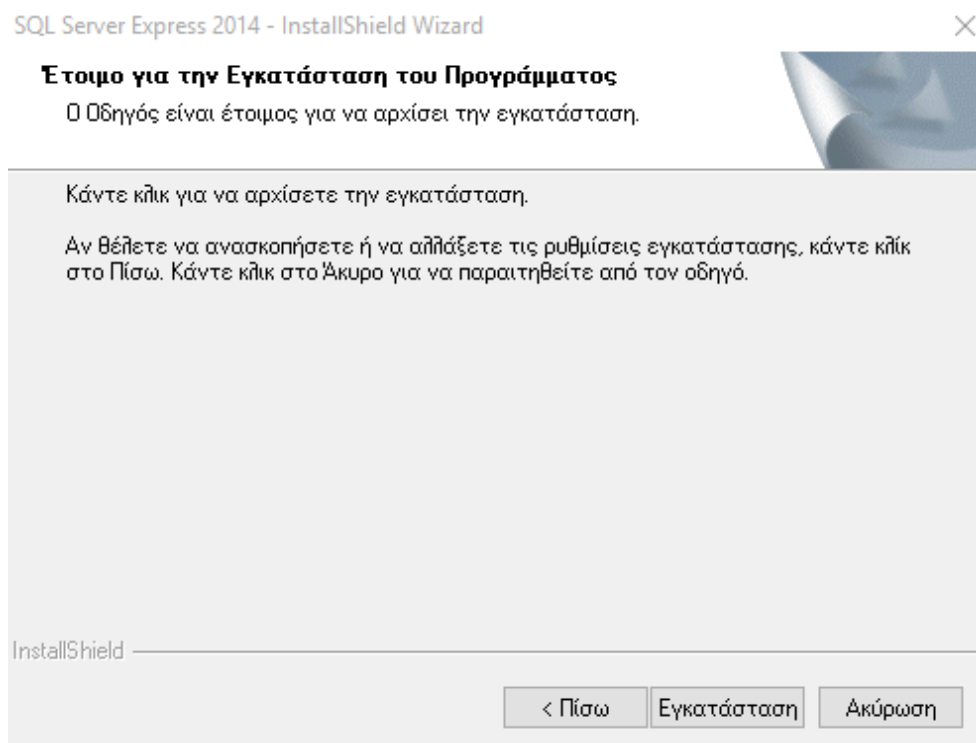
Περιμένετε μέχρι η διαδικασία να ολοκληρωθεί.

Εμφανίζεται η αρχική οθόνη του οδηγού εγκατάστασης του SQL SERVER EXPRESS 2014.

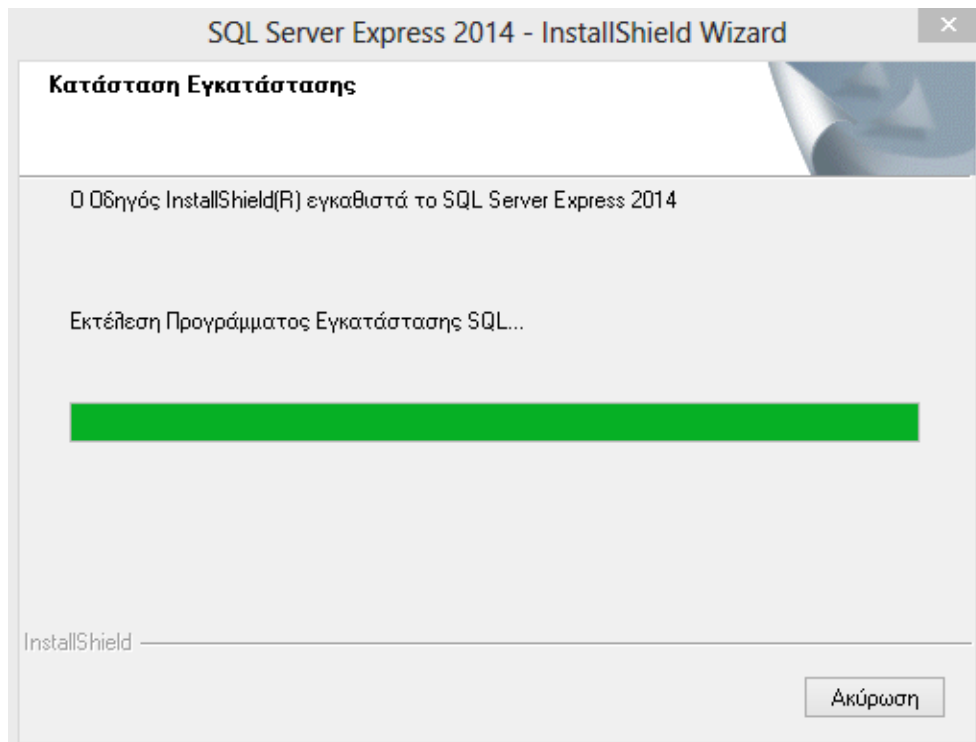


Πατάτε «**Επόμενο**».

Εμφανίζεται η παρακάτω οθόνη όπου σας ενημερώνει ότι ο οδηγός είναι έτοιμος για την εγκατάσταση.

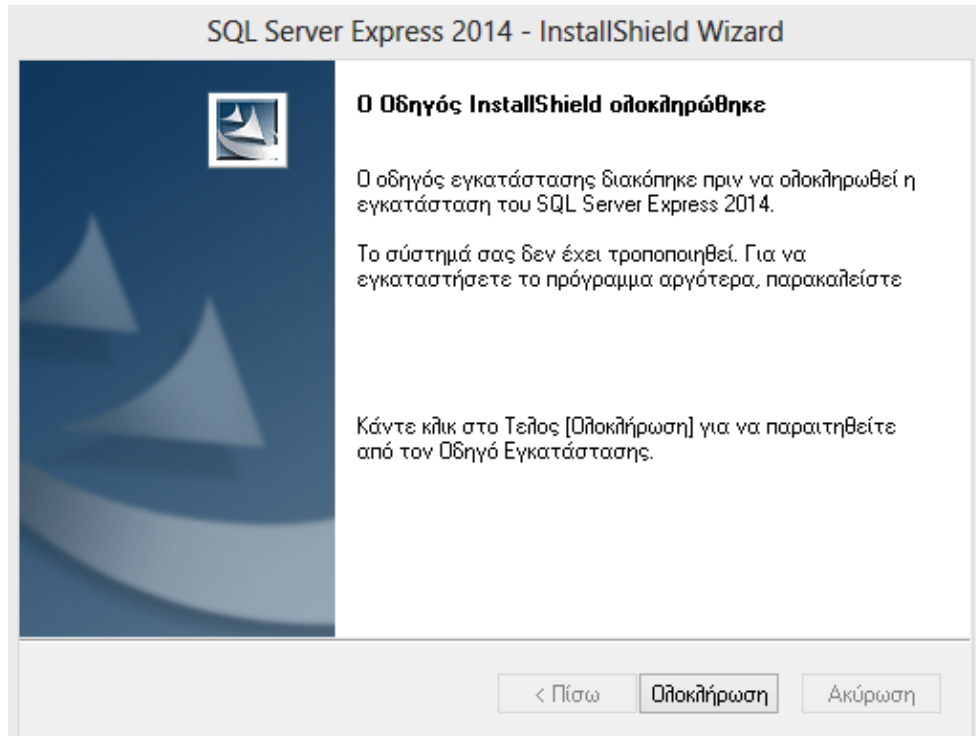


Πατάτε «**Εγκατάσταση**».



Περιμένετε μέχρι η διαδικασία να ολοκληρωθεί.

Μετά την ολοκλήρωση της εγκατάστασης των αρχείων του SQL EXPRESS 2014 εμφανίζεται η οθόνη τερματισμού.



Επιλέγεται «**Ολοκλήρωση**», ώστε η διαδικασία της εγκατάστασης να τερματιστεί.

Εγκαταστήσατε επιτυχώς τον SQL SERVER EXPRESS 2014!

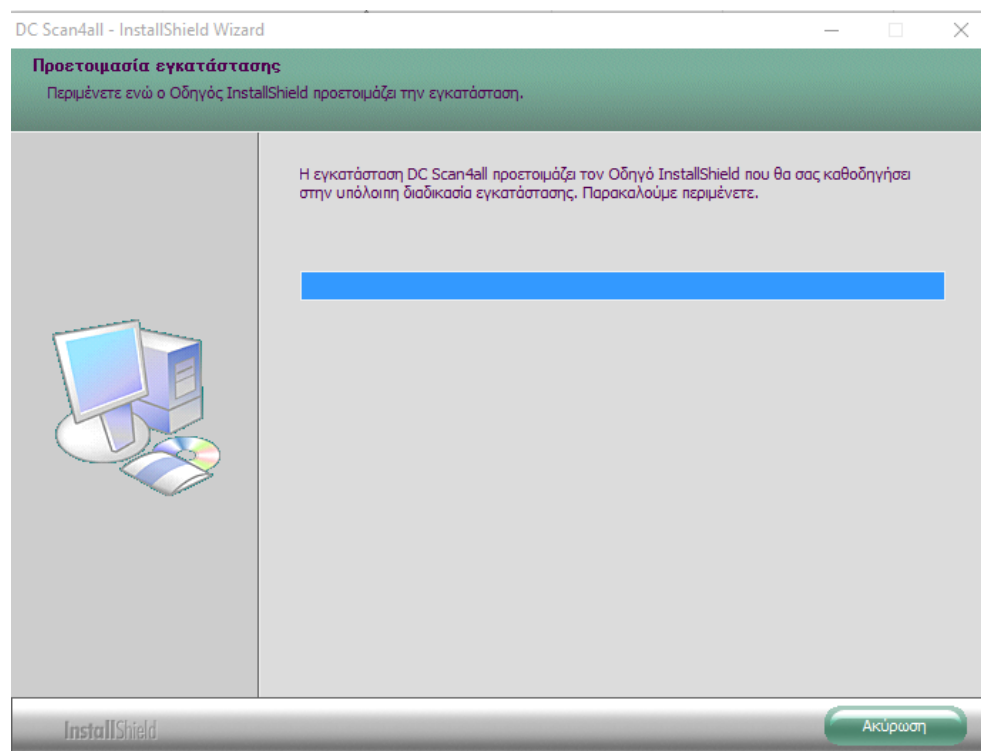
3.2. ΕΓΚΑΤΑΣΤΑΣΗ DC SCAN4ALL

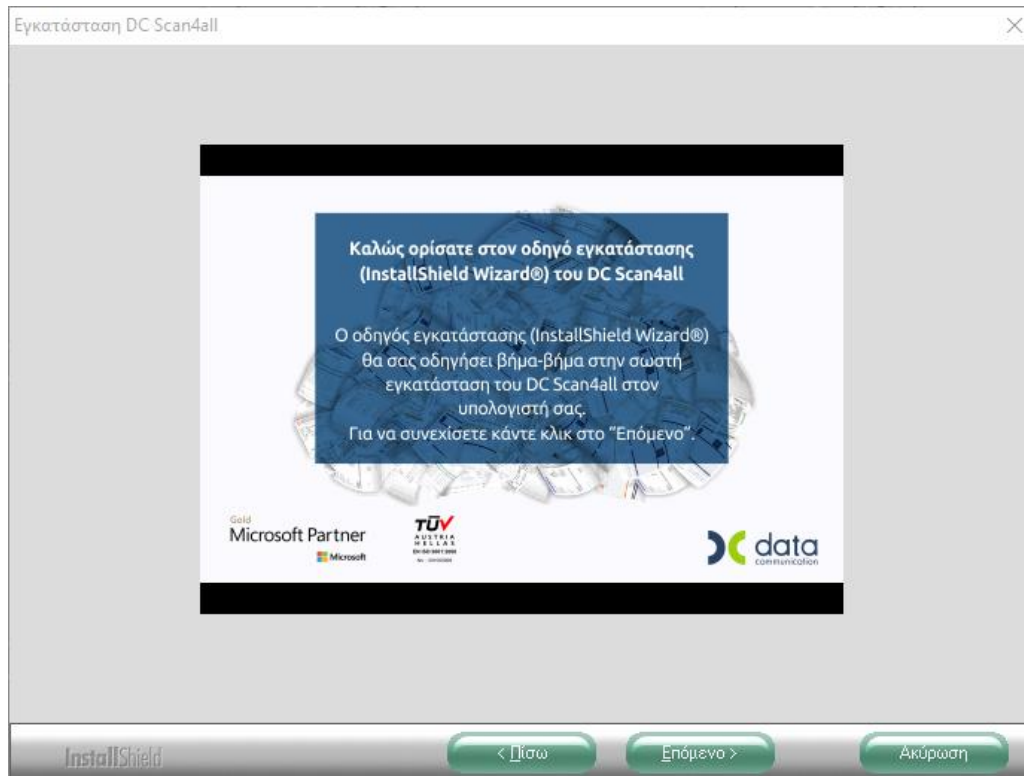
Η εγκατάσταση του DC Scan4all απαιτείται σε περίπτωση:

1. Single User αρχικής εγκατάστασης
2. Multi User Server αρχικής εγκατάστασης στον κεντρικό Η/Υ (server)

Το DVD της εφαρμογής είναι αυτοεκτελούμενο (auto-run). Μόνο στην περίπτωση που δεν είναι ενεργοποιημένη η εντολή auto-run στο DVD-ROM drive του υπολογιστή, τότε από το menu των Windows **ΕΝΑΡΞΗ (Start)** → **ΕΚΤΕΛΕΣΗ (Run)** πληκτρολογήστε: π.χ. **D:\setup.exe** (όπου D αντιστοιχεί στο DVD-ROM drive).

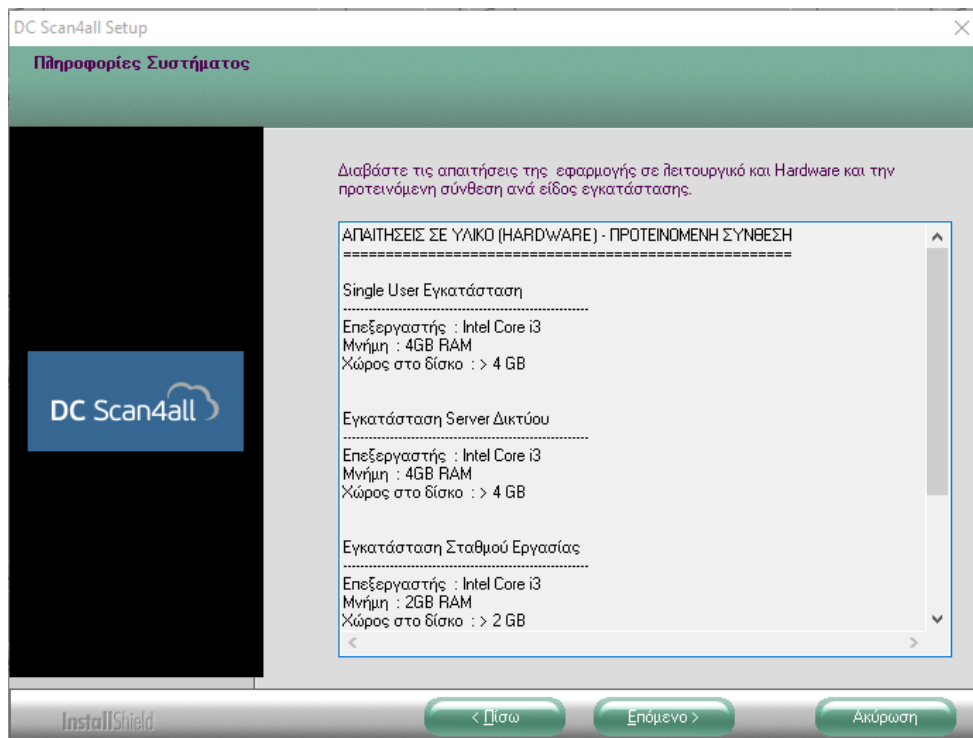
Τοποθετήστε το DVD της εφαρμογής στον υπολογιστή. Περιμένετε να ολοκληρωθεί η προετοιμασία της εγκατάστασης.





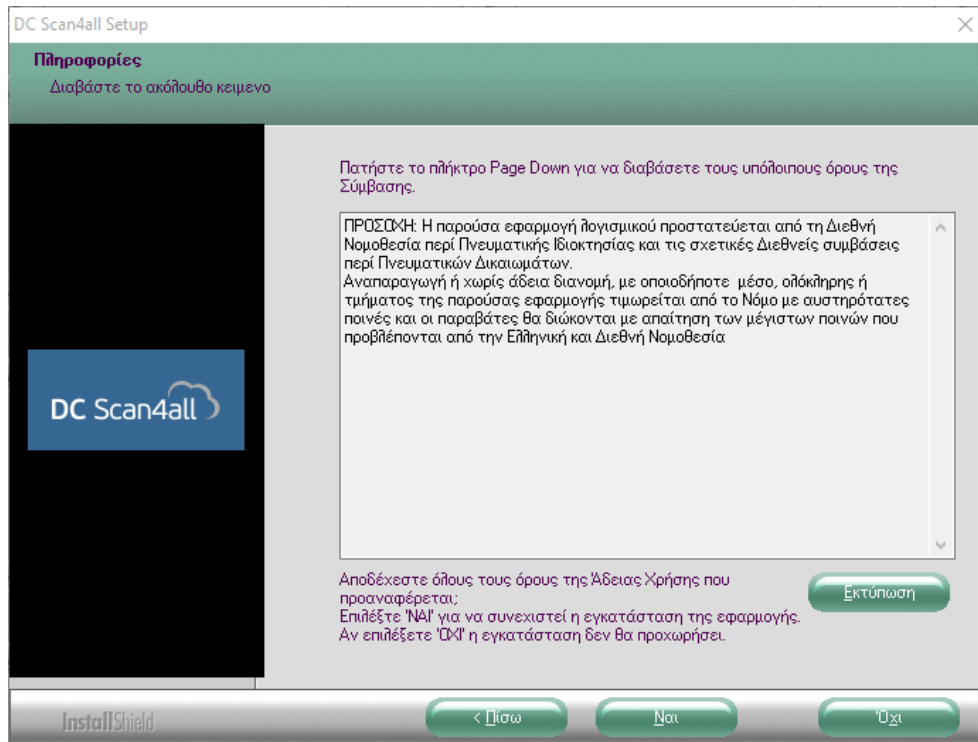
Εμφανίζεται η αρχική οθόνη. Πατήστε «**Επόμενο**».

Ακολουθεί η οθόνη με τις απαιτήσεις του προγράμματος DC Scan4all και την προτεινόμενη σύνθεση σε υλικό Hardware και Software.



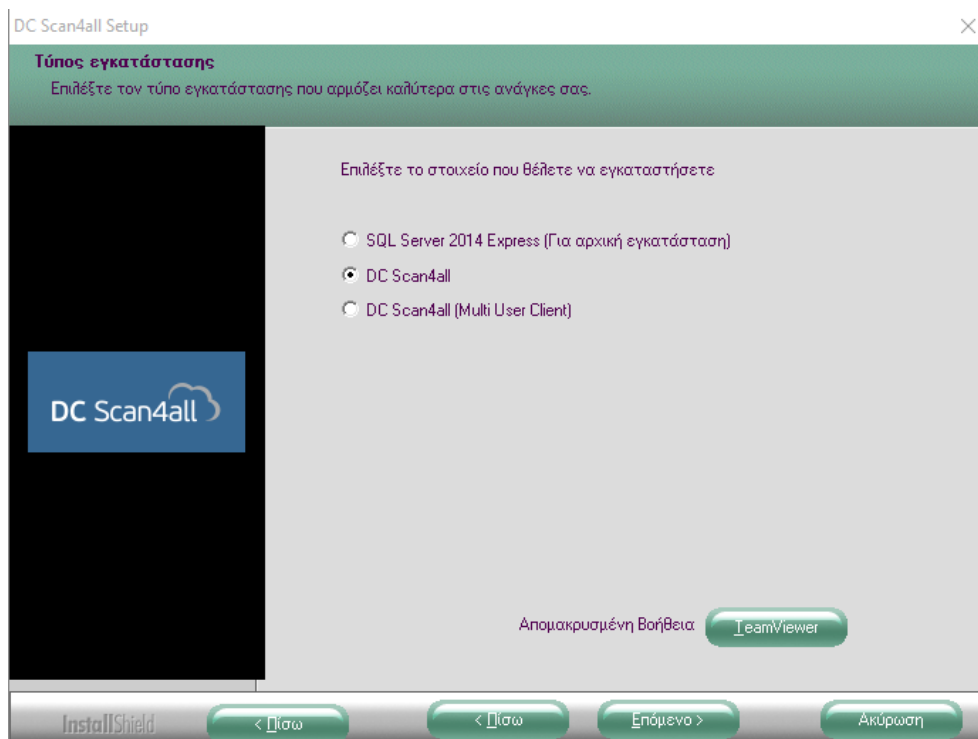
Πατάτε «**Επόμενο**» εφόσον ο Η/Υ σας καλύπτει τις απαιτήσεις.

Εμφανίζεται η οθόνη αποδοχής άδειας χρήσης.



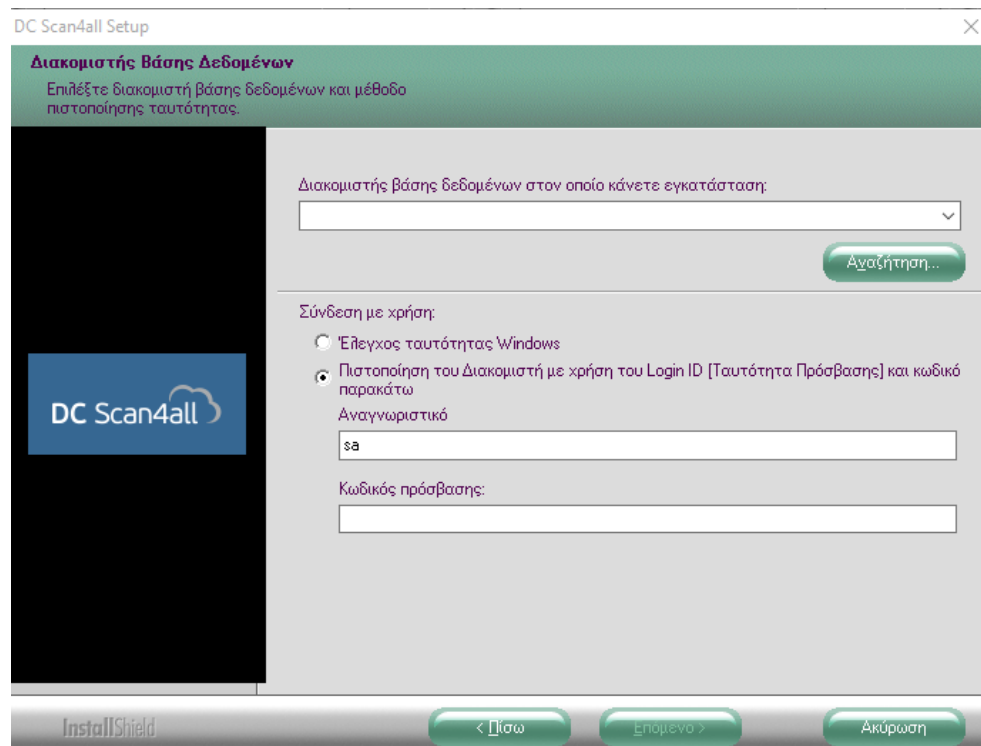
Επιλέγετε «**Ναι**».

Ακολουθεί η οθόνη του κεντρικού μενού.



Επιλέγετε «**DC Scan4all**» και πατάτε «**Επόμενο**».

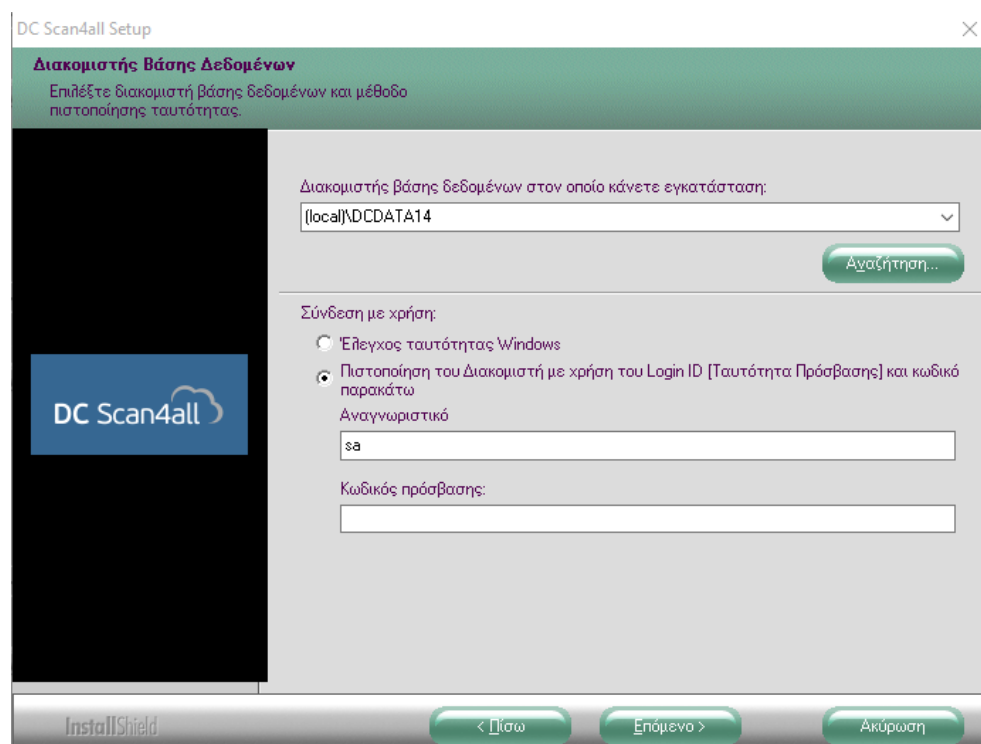
Ακολουθεί η οθόνη σύνδεσης διακομιστή SQL.



Σε αυτό το σημείο, στη θέση «**Διακομιστής Βάσης....**» πρέπει να δηλωθεί ο διακομιστής της βάσης δεδομένων στον οποίο θα γίνει εγκατάσταση των αρχείων της εφαρμογής.

Πατάτε «**Αναζήτηση**» ώστε να επιλέξετε από τον κατάλογο με τους διακομιστές SQL που θα εμφανιστεί. Το όνομα του διακομιστή αποτελείται από τον γενικό τύπο: **server name\DCDATA14** ή **server name\DCDATA**.

Αφού συμπληρώσετε το διακομιστή SQL, ελέγξτε ότι:

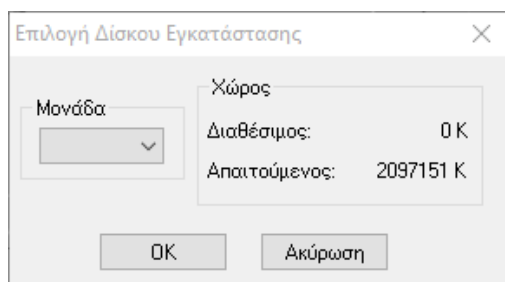


- Η «Σύνδεση με χρήση γίνεται με «Πιστοποίηση του Διακομιστή...» (2^η επιλογή)
- Ως «**Αναγνωριστικό**» (όνομα χρήστη) είναι επιλεγμένο το «**sa**»
- Ο «Κωδικός Πρόσβασης» είναι κενός

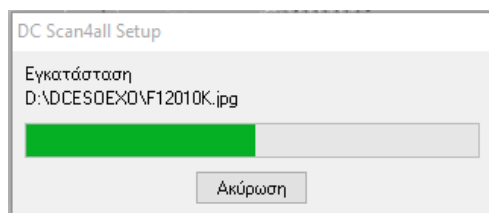
Στην περίπτωση που για τη σύνδεση με το διακομιστή SQL απαιτείται διαφορετικό όνομα χρήστη ή κωδικός πρόσβασης, πρέπει να πληκτρολογήσετε αυτά τα στοιχεία.

Εφόσον τα στοιχεία του διακομιστή SQL έχουν δηλωθεί σωστά, πατάτε «**Επόμενο**».

Ακολουθεί η οθόνη επιλογής δίσκου εγκατάστασης.

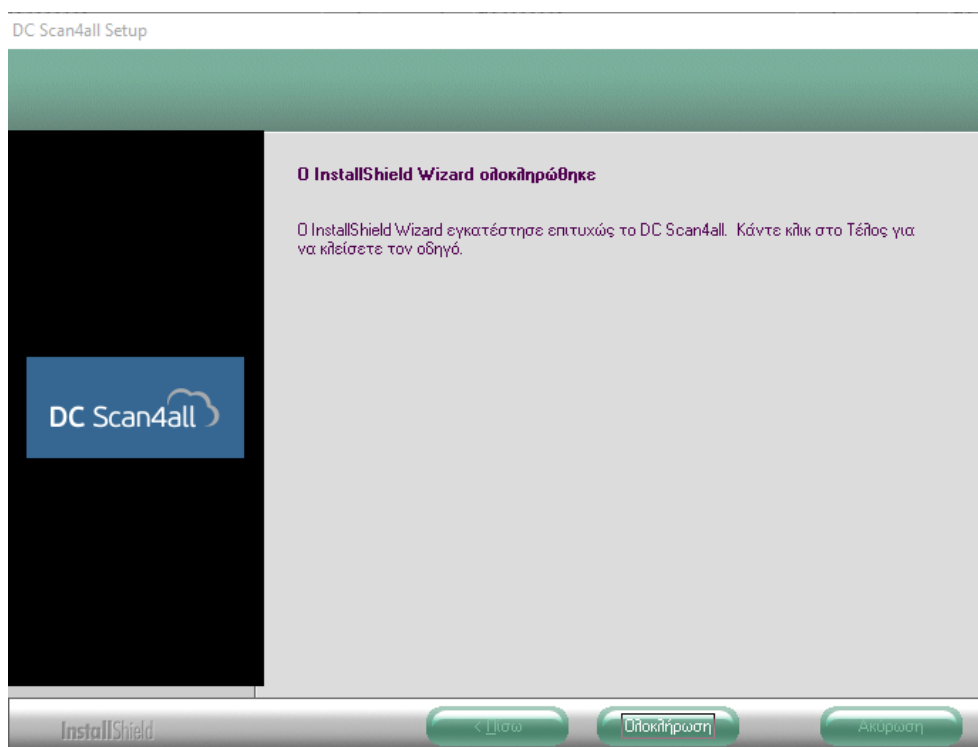


Επιλέγεται τη μονάδα δίσκου στην οποία θέλετε να εγκατασταθούν τα αρχεία του προγράμματος και πατάτε «**OK**», ώστε να ξεκινήσει η διαδικασία της εγκατάστασης.



Περιμένετε μέχρι η διαδικασία να ολοκληρωθεί.

Μετά την ολοκλήρωση της εγκατάστασης των αρχείων εμφανίζεται η οθόνη τερματισμού.



Επιλέγετε «**Ολοκλήρωση**», ώστε η διαδικασία της εγκατάστασης να τερματιστεί.

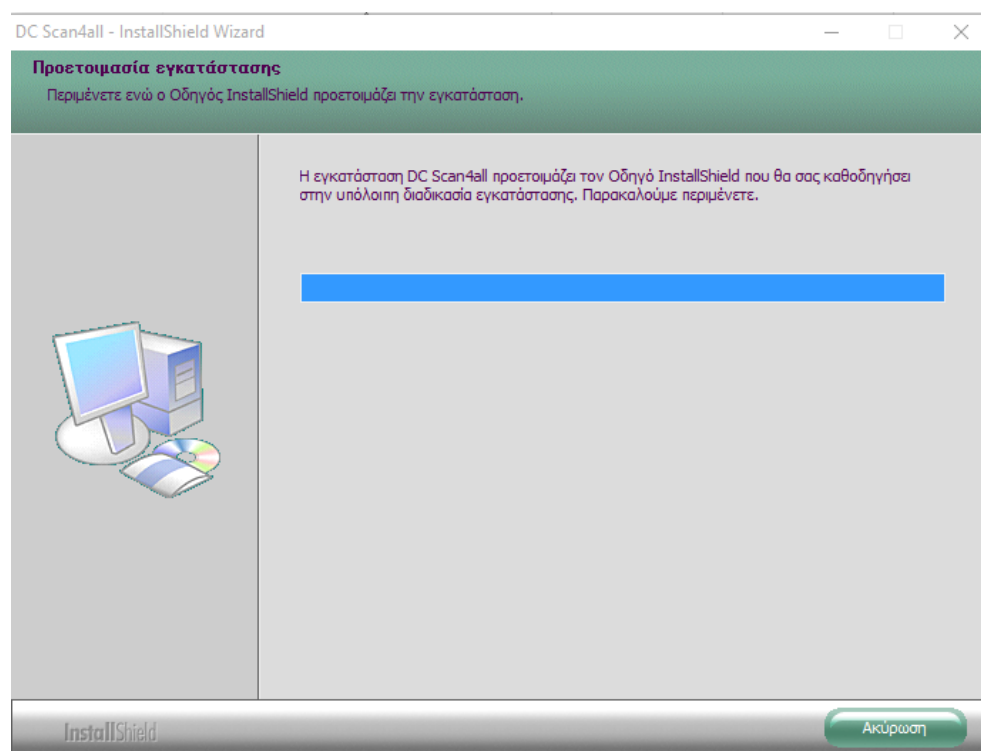
Εγκαταστήσατε επιτυχώς το DC Scan4all!

3.3. Εγκατάσταση DC Scan4all Client

Η εγκατάσταση του DC Scan4all Client απαιτείται ΜΟΝΟ σε περίπτωση:

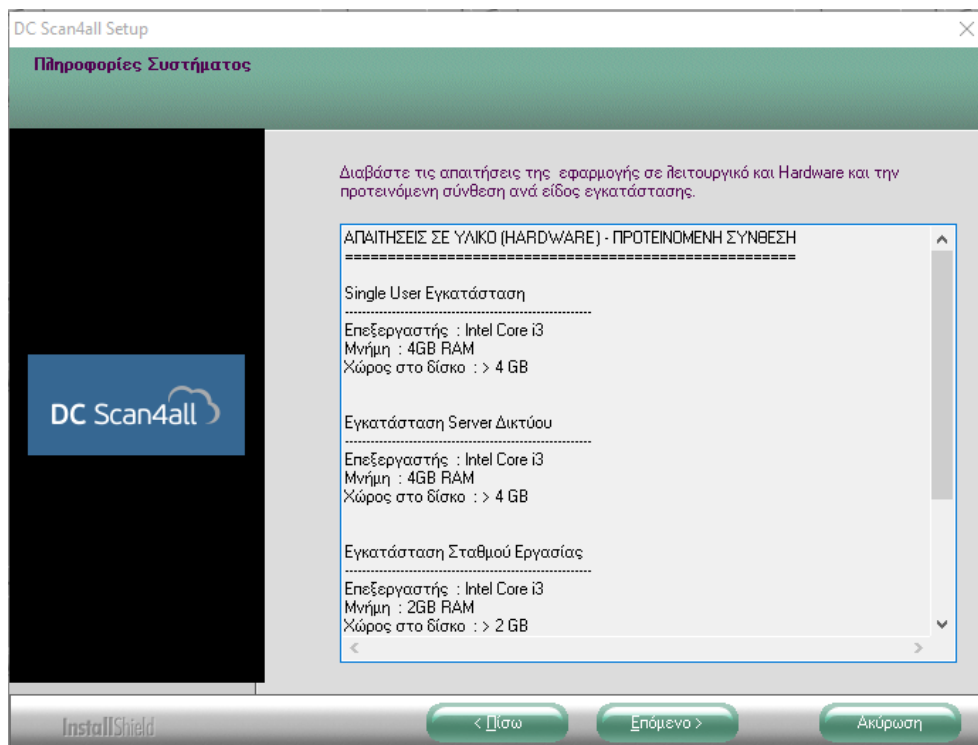
1. Multi User αρχικής εγκατάστασης και εκτελείται σε κάθε ένα σταθμό εργασίας (Client) από τον οποίο θέλετε να τρέχετε την εφαρμογή.

Τοποθετήστε το DVD της εφαρμογής στον υπολογιστή.



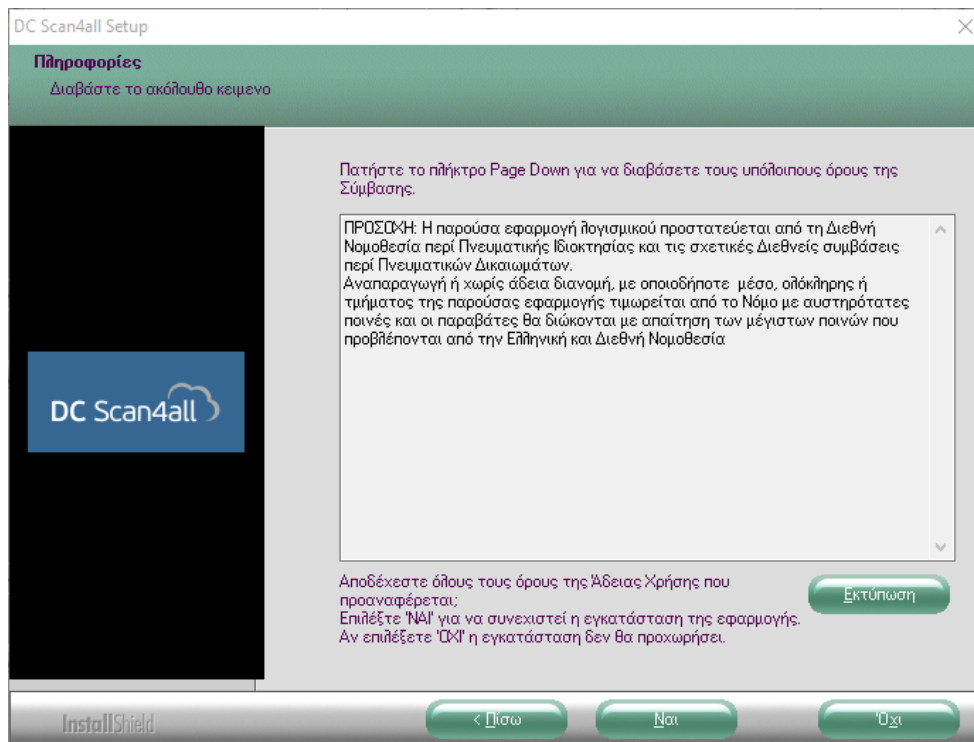


Εμφανίζεται η αρχική οθόνη. Πατήστε «**Επόμενο**».



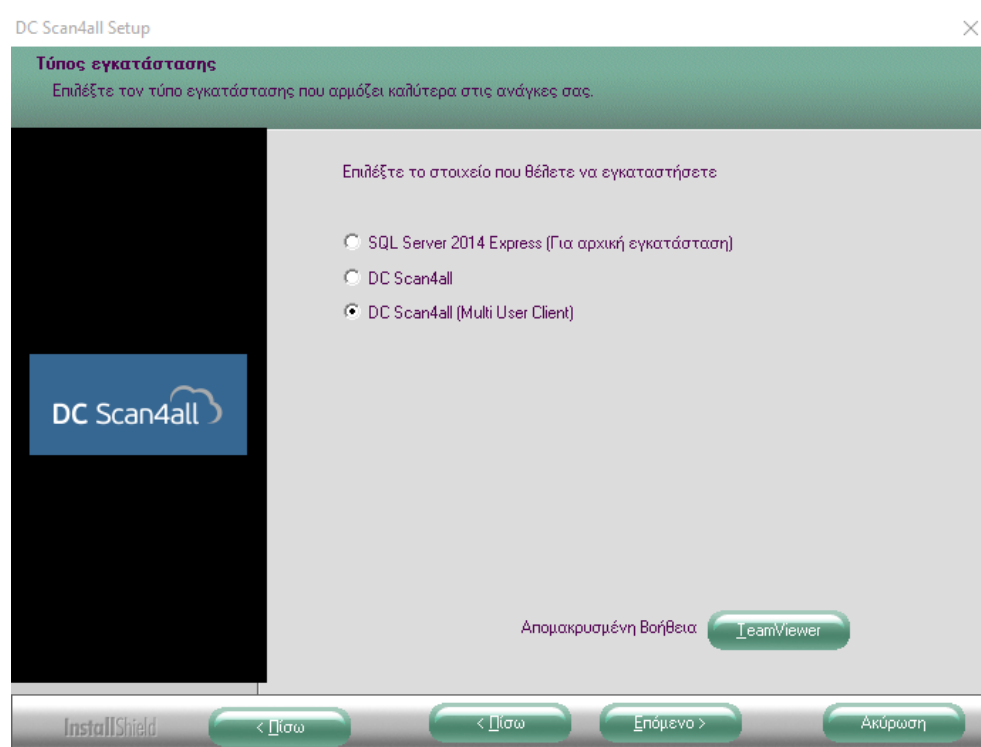
Πατάτε «**Επόμενο**» εφόσον ο Η/Υ σας καλύπτει τις απαιτήσεις.

Εμφανίζεται η οθόνη αποδοχής άδειας χρήσης.



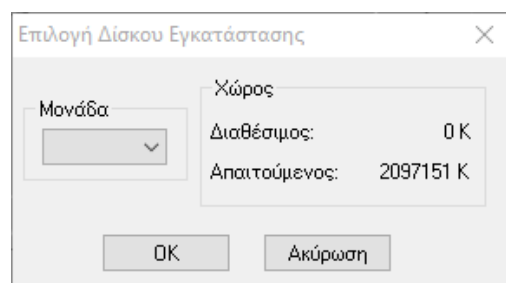
Επιλέγετε «**Ναι**».

Ακολουθεί η οθόνη του κεντρικού μενού.

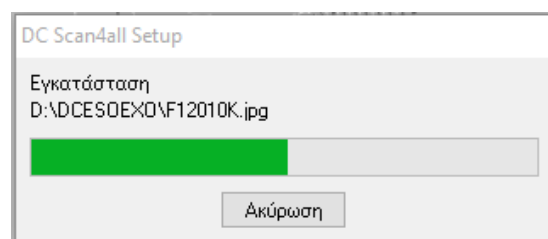


Επιλέγετε «**DC Scan4all (Multiuser Client)**» και πατάτε «Επόμενο».

Ακολουθεί η οθόνη επιλογής δίσκου εγκατάστασης.

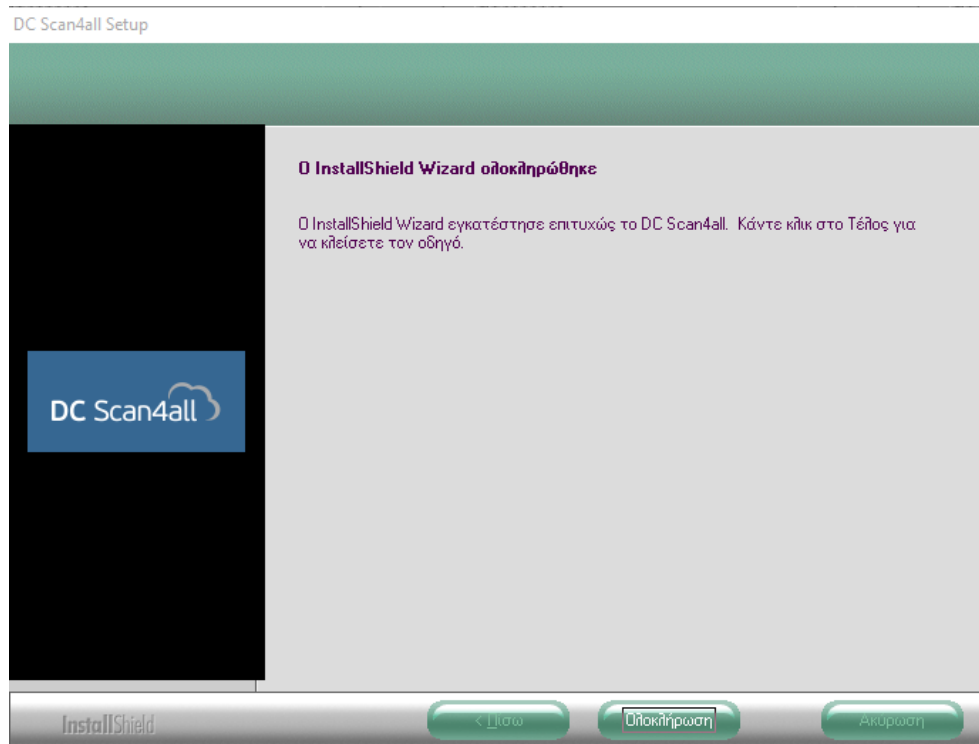


Επιλέγετε τη μονάδα δίσκου που αντιστοιχεί στον server στον οποίο έχετε ήδη εγκαταστήσει τα αρχεία του προγράμματος και πατάτε «**OK**», ώστε να αρχίσει η εγκατάσταση.



Περιμένετε μέχρι η διαδικασία αυτή να ολοκληρωθεί.

Μετά την ολοκλήρωση της εγκατάστασης εμφανίζεται η οθόνη τερματισμού.



Επιλέγετε «**Ολοκλήρωση**», ώστε η διαδικασία της εγκατάστασης να τερματιστεί.
Εγκαταστήσατε επιτυχώς το DC Scan4all Client!

3.4 ΤΑΥΤΟΠΟΙΗΣΗ ΕΦΑΡΜΟΓΗΣ

Σε περίπτωση αρχικής εγκατάστασης, κατά την πρώτη σύνδεσή σας στην εφαρμογή, θα σας ζητηθεί να κάνετε ταυτοποίηση.

Για να μπορέσετε να κάνετε ταυτοποίηση, πρέπει να είστε συνδεδεμένοι στο Internet και να συμπληρώσετε τον ΑΦΜ της εταιρίας. Έπειτα επιλέγετε «Ταυτοποίηση» και εμφανίζονται οι όροι χρήσης του λογισμικού.

Επιλέγεται ότι αποδέχεστε τους όρους χρήσης του λογισμικού και κατόπιν «**Συνέχεια Ταυτοποίησης**». Έχετε ακόμα τη δυνατότητα να εκτυπώσετε τους όρους χρήσης από την επιλογή «**Εκτύπωση**». Αν επιλέξετε «**Έξοδος**» διακόπτετε την διαδικασία ταυτοποίησης.

Ύστερα από μία μικρή αναμονή η εφαρμογή θα ενημερωθεί με τα στοιχεία σας και εσείς θα μπορείτε να συνεχίσετε τη σύνδεσή σας και στο εξής να κάνετε Live Update.

Εφόσον έχετε ταυτοποιηθεί, στο δεξί μέρος της οθόνης εισόδου θα εμφανίζονται ο Α.Φ.Μ. και η Επωνυμία σας, καθώς και ο Serial Number και η ημερομηνία λήξης σύμβασης της εφαρμογής. Διαφορετικά τα πεδία αυτά θα παραμείνουν κενά έως την στιγμή που θα επιλέξετε να ταυτοποιηθείτε.

Κωδικός Πρόσβασης

Είσοδος

Χρήστης:	<input type="text"/>	A.Φ.Μ.:	<input type="text"/>
Κωδικός:	<input type="text"/>	Επωνυμία:	<input type="text"/>
Ημερομηνία:	<input type="text" value="22/01/19"/>	Serial Number:	<input type="text"/>
<input type="button" value="OK"/>	<input type="button" value="Άκυρο"/>	Ημ. Λήξης Σύμβασης:	<input type="text"/>

Πατήστε το πλήκτρο "Live Update" για να ενημερωθεί η εφαρμογή με τις τελευταίες εκδόσεις

Ver. 4.00.73



Στα πεδία **Χρήστης** και **Κωδικός** πληκτρολογείτε τους κωδικούς εισόδου στην εφαρμογή π.χ. Χρήστης **DC**, Κωδικός **DC**, και πατάτε «**Ok**».

Τώρα πλέον είστε έτοιμοι να ξεκινήσετε τη λειτουργία της εφαρμογής.